

Методологічні основи NACE (Rev. 2) та КВЕД-2010

РОЗДІЛ 1

NACE та КВЕД: вступ та історичний огляд

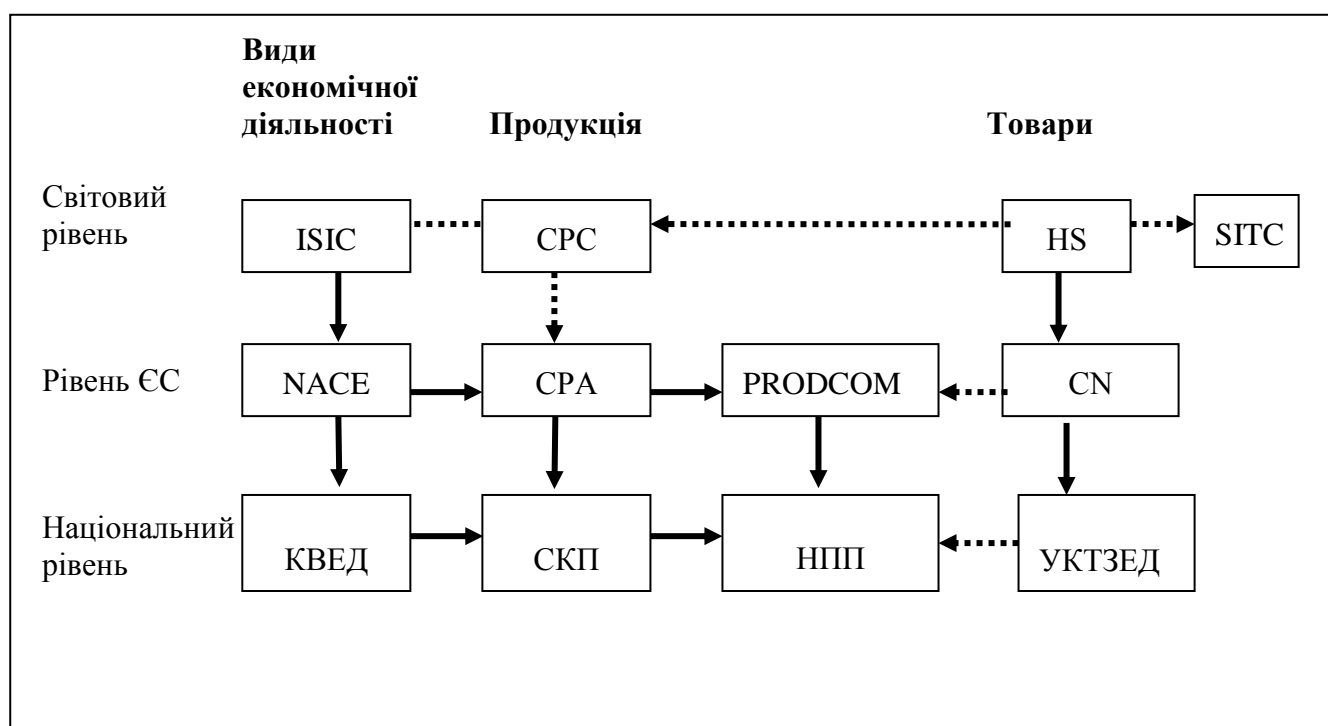
1.1 NACE/КВЕД та інтегрована система класифікацій видів економічної діяльності і продукції

1. NACE – це акронім¹, що використовується для позначення всіх статистичних класифікацій видів економічної діяльності, що були розроблені в Європейському Союзі, починаючи з 1970 року. NACE є основою для збирання і поширення широкого діапазону статистичних даних за видами економічної діяльності у сфері економічної статистики, (зокрема, статистики виробництва, зайнятості, національних рахунків) та інших галузях статистики.
2. Дані, розроблені на основі NACE, є порівнянними на європейському і, загалом, на світовому рівні. Використання NACE у Європейській статистичній системі є обов'язковим.

КВЕД-2010 повністю відповідає NACE (Rev.2), як за структурою, так і змістом категорій.

Міжнародна система економічних класифікацій

3. Статистичні дані, розроблені на основі КВЕД, є порівнянними на світовому та європейському рівні, оскільки КВЕД повністю відповідає NACE, а NACE є частиною інтегрованої системи статистичних класифікацій, розроблених, переважно, Статистичним відділом ООН. З національної позиції ця система може бути зображена так:



¹ Акронім NACE походить від назви французькою «Nomenclature statistique des Activités économiques dans la Communauté Européenne» (Статистична класифікація видів економічної діяльності Європейського співтовариства).



Довідкова класифікація. Зв'язок між класифікаціями через їх структуру.



Довідкова класифікація. Зв'язок між класифікаціями через перехідні таблиці.



Зв'язок між класифікаціями через перехідні таблиці.

де:

- ISIC² – *International Standard Industrial Classification of All Economic Activities* – Міжнародна стандартна галузева класифікація усіх видів економічної діяльності – модельна класифікація ООН
- CPC³ – *Central Product Classification* – Класифікація основних продуктів – модельна класифікація ООН
- HS⁴ – *Harmonized Commodity Description and Coding System* – Гармонізована система опису та кодування товарів – модельна класифікація ООН
- CPA⁵ – *Statistical Classification of Products according to their Activities of the European Community*, – Статистична класифікація продукції за видами економічної діяльності Європейського Союзу
- PRODCOM⁶ – *Nomenclature for Production of the European Community* – Статистична номенклатура продукції Європейського Союзу
- CN⁷ – *Combined Nomenclature of the European Community* – Комбінована номенклатура Європейського Союзу
- КВЕД⁸ – Класифікація видів економічної діяльності – національна статистична класифікація
- СКП⁹ – Статистична класифікація продукції – національна статистична класифікація
- НПП – Номенклатура продукції промисловості – національна статистична класифікація
- УКТЗЕД¹⁰ – Українська класифікація товарів зовнішньоекономічної діяльності

4. Така інтегрована система дозволяє забезпечити порівнянність статистичних даних у різних сферах статистики. Наприклад, дані зі статистики виробництва, які в ЄС розробляються за PRODCOM, (в Україні за НПП) можна порівняти з даними зі статистики торгівлі, які розробляються в ЄС відповідно до CN, (в Україні - УКТЗЕД). Більш детальна інформація про міжнародну систему економічних класифікацій та її складові наведена у Розділі 4.

5. NACE розроблена на основі ISIC у тому розумінні, що вона є більш детальною, ніж ISIC. NACE і ISIC використовують однаковий принцип розподілу на складові на найвищих рівнях, але NACE є більш детальною на нижчих класифікаційних рівнях. КВЕД повністю відповідає NACE, на основі якої вона розроблена.

² <http://unstats.un.org/unsd/cr/registry/regcst.asp?Cl=27&Lg=1>

³ <http://unstats.un.org/unsd/cr/registry/regcst.asp?Cl=16&Lg=1>

⁴ Гармонізована система опису та кодування товарів, (започаткована у 1952 р. як Рада митного співробітництва – РМС).

⁵ <http://circa.europa.eu/irc/dsis/nacepacon/info/data/en/index.htm>

⁶ <http://ec.europa.eu/eurostat/ramon/nomenclatures/>

⁷ Комбінована номенклатура – подальший розподіл Гармонізованої системи на більш детальні позиції (http://ec.europa.eu/taxation_customs/customs/customs_duties/tariff_aspects/combined_nomenclature/index_en.htm)

⁸ Класифікація видів економічної діяльності

⁹ <http://ukrstat.gov.ua/>

Статистична класифікація продукції

¹⁰ <http://ukrstat.gov.ua>

Українська класифікація товарів зовнішньоекономічної діяльності

6. З метою забезпечення міжнародного співставлення, визначення та пояснення до класифікаційних позицій КВЕД повністю відповідають встановленим ЄС для використання у NACE, а також відповідають тим, що опубліковані у Вступі до ISIC.

Методологічні основи, які покладені в основу національної класифікації КВЕД, ґрунтуються на відповідних правилах NACE і повністю їм відповідають.

1.2 NACE/КВЕД: охоплення і характеристики¹¹

Статистичні класифікації

7. За призначенням статистичні класифікації створені для систематизації, групування (узагальнення) та перетворення економічної та соціальної інформації у стандартний формат, який дає змогу обробляти та аналізувати значні обсяги інформації. В класифікаціях усі подібні об'єкти зібрані в окремі категорії, найбільш однорідні стосовно характеристик об'єкта статистичного спостереження, яким надано індивідуальні коди.
8. Для статистичних класифікацій характерні наступні особливості:
- а) вичерпний опис об'єктів, що спостерігається;
 - б) взаємовиключні категорії: кожен елемент повинен бути віднесений тільки до однієї класифікаційної позиції;
 - в) методологічні принципи, що роблять можливим послідовне віднесення елементів до різних категорій класифікації.
9. Точніше кажучи, для ієрархічних класифікацій характерним є більш деталізований розподіл на позиції, що дає можливість збирати і представляти інформацію на різних рівнях групування.

NACE як класифікація видів економічної діяльності ЄС

10. NACE – це європейська стандартна класифікація видів економічної діяльності. NACE представляє сукупність видів економічної діяльності, яка розподілена таким чином, що статистичній одиниці, яка здійснює відповідну діяльність, може бути присвоєний код NACE.
11. Економічна діяльність має місце, коли для виробництва конкретних товарів і послуг відбувається об'єднання ресурсів, таких як матеріальні засоби (обладнання), робоча сила, технології виробництва або проміжні продукти. Таким чином, для економічної діяльності характерним є залучення ресурсів, виробничий процес і випуск продукції (товарів або послуг).
12. Вид економічної діяльності може складатися з одного простого процесу (як, наприклад, ткацтво), але може охоплювати і цілий ряд підпроцесів, кожен з яких входить в окреме класифікаційне угруповання (наприклад, виробництво автомобілів складається з таких елементарних видів діяльності, як лиття, кування, зварювання, складання, фарбування тощо). Якщо виробничий процес у межах статистичної одиниці організований як інтегрована послідовність елементарних видів діяльності, уся комбінація вважається одним видом економічної діяльності.

¹¹ Текст повністю відповідає опису вступної частини NACE (Rev.2)

13. NACE не визначає конкретні типи статистичних одиниць: одиниці можуть здійснювати декілька видів економічної діяльності і визначатися по-різному в залежності від конкретних характеристик (пов'язаних, наприклад, з місцем знаходження, див. далі розділ «Визначення статистичних одиниць»).

Охоплення та обмеження NACE

14. NACE не враховує розбіжностей за формою власності, юридичним статусом або характером діяльності виробничої одиниці, оскільки такі критерії не мають відношення до характеристик виду економічної діяльності. Одиниці, що здійснюють однакові види економічної діяльності, відносяться до однієї позиції NACE незалежно від того, чи є вони акціонерними товариствами (або їх частиною), приватними підприємствами або урядовими установами, чи є материнська компанія іноземною юридичною особою і чи складається одиниця з більш ніж одного підрозділу. Тому зв'язку між NACE і Класифікацією інституційних секторів економіки (KICE), що використовується в Системі національних рахунків (СНР) або в Європейській системі рахунків (ESA), не існує.
15. Для визначення видів переробної промисловості не має значення, чи здійснюється робота машинами з механічним приводом або вручну, на фабриці або вдома. Порівняння сучасного з традиційним не є одним із критеріїв NACE.
16. NACE не розрізняє офіційний та неофіційний, легальний та нелегальний способи виробництва. Класифікації за формами власності, юридичними формами або принципами організаційної структури можуть бути створені окремо. При використанні разом із NACE перехресних класифікацій можна одержати корисну додаткову інформацію.
17. У цілому NACE не розрізняє ринкові і неринкові види діяльності, які визначені у СНР/ESA, навіть якщо це розходження є важливою ознакою в СНР/ESA. Розподіл видів економічної діяльності за цим принципом у будь-якому випадку є корисним, коли збираються дані про види економічної діяльності, що здійснюються в ринкових і неринкових умовах. При розподілі видів діяльності за таким критерієм їх слід перехресно класифікувати і за позиціями NACE. Неринкові послуги відповідно до NACE надаються тільки органами державного управління або некомерційними організаціями, що обслуговують домашні господарства, зазвичай у сферах освіти, охорони здоров'я, надання соціальних послуг тощо.
18. NACE включає позиції щодо недиференційованого виробництва домашніми господарствами товарів та послуг для власного споживання. Однак, ці позиції можуть містити в собі лише частину економічної діяльності домашніх господарств, оскільки чітко ідентифіковані види економічної діяльності домашніх господарств класифікуються в інших позиціях NACE.

Структура коду NACE/КВЕД

19. NACE складається із ієрархічної структури (затверджується Регламентом NACE¹²), регламентної частини та пояснень до класифікаційних позицій. Структура коду NACE описана в Регламенті NACE і наведена нижче:

- I. перший рівень, що складається з рубрик, які позначаються літерним кодом (секції);

¹² Regulation (EC) № 1893/2006 of the European Parliament and of the Council, (L 393/1, 30.12.2006)

- II. другий рівень, що складається з рубрик, які позначаються двозначним цифровим кодом (розділи);
- III. третій рівень, що складається з рубрик, які позначаються тризначним цифровим кодом (групи);
- IV. четвертий рівень, що складається з рубрик, які позначаються чотиризначним цифровим кодом (класи).

Ієрархічна структура КВЕД (затверджена як Національний класифікатор ДК 009:2010¹³) є повністю ідентичною структурі NACE.

Структура коду КВЕД має такі рівні:

У	XX. XX.	
де У		- секція (літери латинської абетки від А до U)
	XX	- розділ
	XX.X	- група
	XX.XX	- клас

Код секцій не включається до коду NACE, що визначає розділ, групу і клас, які описують конкретний вид економічної діяльності. Наприклад, діяльність «Виробництво клеїв» позначається кодом 20.52, де 20 – код розділу, 20.5 – код групи, а 20.52 – код класу; секція С, до якої належить цей клас, у коді не зазначається.

- 20. Розділи мають послідовне кодування. Проте, також передбачені «пусті місця» задля можливості внесення додаткових розділів без повного змінювання кодування NACE. Такі «пусті місця» передбачені в секціях, необхідність внесення додаткових розділів до яких є найвірогіднішою. З цією метою залишені невикористаними наступні номери кодування розділів у NACE (Rev.2): 04, 34, 40, 44, 48, 54, 57, 67, 76, 83 та 89.
- 21. У випадках, коли визначений рівень класифікації не має подальшого розгруповання, для позначення в кодї позиції наступного, більш деталізованого рівня, використовується «0». Наприклад, код класу «Ветеринарна діяльність» є 75.00, оскільки розділ «Ветеринарна діяльність» (код 75) не поділяється на групи або класи. Клас «Виробництво пива» має кодування 11.05, оскільки розділ «Виробництво напоїв» (код 11) не розподіляється на декілька груп, проте група «Виробництво напоїв» (код 11.0) розподіляється на класи.
- 22. Скрізь, де можливо, групи або класи типу «інше», та/або «н. в. і. у.» (не віднесені до інших угруповань) позначаються цифрою 9 (наприклад, група 08.9 «Добування корисних копалин та розроблення кар'єрів, н. в. і. у.» та клас 08.99 «Добування інших корисних копалин та розроблення кар'єрів, н. в. і. у.»).

1.3 NACE/КВЕД: історичний огляд та правовий контекст

Від NICE до NACE (Rev. 2)

- 23. З 1961 по 1963 роки була розроблена «Класифікація видів промислового виробництва Європейського Співтовариства» («Nomenclature des industries etablies dans les Communautes europeennes» (NICE). Оригінальна версія 1961 року містила великі розділи з класифікацією на трьох знаках. Переглянута версія 1963 року містила підрозділи, що

¹³ Прийнято та надано чинності наказом Держспоживстандарту України від 11 жовтня 2010 р. № 457

надавали більш детальну інформацію. «Класифікація видів промислового виробництва Європейського Співтовариства» охоплювала добувну, енергетичну, а також переробну промисловість і будівництво.

24. У 1965 році було розроблено «Класифікацію торгівлі Європейського Співтовариства» (“Nomenclature du commerce dans la CEE” (NCE), що охоплювала усі види підприємництва і торгівлі.

25. У 1967 році було розроблено класифікацію послуг, потім класифікацію видів діяльності сільського господарства. Обидві були значною мірою агреговані і склались з великих розділів.

26. У 1970 році було розроблено «Загальну класифікацію видів економічної діяльності Європейського Співтовариства (NACE)» - («Nomenclature generale des activites economiques dans les Communautes Europeennes»). Як видно з її назви, це була класифікація, яка поширювалась на весь спектр видів економічної діяльності.

27. Перша версія NACE мала два значні недоліки:

- оскільки її не було включено в законодавство Європейського Співтовариства, дані часто збирались у відповідності з існуючими національними класифікаціями, після чого переводились в формат NACE за допомогою методів трансформування даних (перехідних ключів), що в повній мірі не забезпечувало достатнього рівня порівнянності даних;
- оскільки редакцію NACE 1970 року не було розроблено з урахуванням аспектів прийнятої міжнародної системи, вона не забезпечувала належної порівнянності даних з іншими міжнародними класифікаціями видів економічної діяльності.

28. У той час було прийнято рішення переглянути структуру NACE і погодити її з міжнародними стандартами. У складі спільної робочої групи Статистичного бюро ООН і Євростату, представників країн-членів ЄС було розроблено третю редакцію Міжнародної стандартної галузевої класифікації усіх видів економічної діяльності ООН (ISIC Rev. 3), яку було ухвалено Статистичною Комісією ООН в лютому 1989 року.

29. Згодом, робоча група за підтримки Євростату та країн-членів ЄС, переглянула NACE і розробила нову редакцію - NACE (Rev. 1). На основі структури третьої редакції Міжнародної стандартної галузевої класифікації усіх видів економічної діяльності ООН (ISIC Rev. 3), було додано деталі задля відображення видів економічної діяльності в межах ЄС, які не були відповідним чином представлені в ISIC Rev. 3. NACE (Rev. 1) було затверджено Регламентом Ради № 3037/90 від 9 жовтня 1990 року.

30. У 2002 році була підготовлена дещо виправлена версія NACE (Rev. 1), яка отримала назву NACE (Rev. 1.1). У NACE (Rev. 1.1) було введено кілька додаткових елементів, здійснено перегрупування класифікаційних позицій і змінено деякі назви. Метою виправленої версії було відображення:

- нових видів економічної діяльності, що не існували на момент розроблення NACE (Rev. 1) (наприклад, діяльність телефонних центрів);
- видів економічної діяльності, значення яких у силу технологічних або організаційних змін значно зросло відтоді, коли йшла розробка NACE (Rev. 1);

- корегування помилок у NACE (Rev. 1).

31. У 2002 році було розпочато роботу з перегляду NACE. Регламент Європейського парламенту та Ради ЄС щодо впровадження NACE (Rev. 2) було прийнято в грудні 2006 року. Він включає положення щодо впровадження NACE (Rev. 2) та вказівки щодо координованого переходу від NACE (Rev. 1.1) до NACE (Rev. 2) у різних галузях статистики. В цілому, NACE (Rev. 2) призначена для розроблення статистичних даних, які відносяться до видів економічної діяльності, що здійснюються з 1 січня 2008 року.

В Україні створення національних класифікацій видів економічної діяльності здійснювалося шляхом використання європейських класифікацій у незмінному вигляді з подальшою їх деталізацією на національному рівні. Перша редакція Класифікації видів економічної діяльності – КВЕД (ДК 009-96) була побудована на базі NACE (Rev.1). Упровадження КВЕД відбувалось протягом 1997-2000 років. Починаючи з січня 2001 року всі статистичні спостереження, формування зведеної інформації та публікація статистичних даних здійснювались за КВЕД.

З 2006 року набула чинності друга редакція КВЕД (ДК 009:2005), побудована на базі NACE (Rev.1.1). Класифікаційні позиції другої редакції КВЕД були приведені у відповідність до нової редакції базової міжнародної статистичної класифікації видів економічної діяльності NACE (Rev.1.1), переглянуто доцільність та методологічну обґрунтованість утворення національного рівня. В основу перегляду національного рівня КВЕД, окрім методологічних аспектів, було покладено аналіз даних Єдиного державного реєстру підприємств та організацій України (ЄДРПОУ) щодо кількості суб'єктів за видами економічної діяльності, а також практичний досвід впровадження та використання КВЕД. Також, до другої редакції КВЕД було включено європейську регламентну частину класифікації видів економічної діяльності – терміни та визначення, які використовуються в контексті класифікації, правила визначення та зміни основного виду економічної діяльності тощо.

КВЕД (ДК 009:2010) створена на основі NACE (Rev.2) і повністю їй відповідає, як за структурою, так і змістом категорій. КВЕД (ДК 009:2010) набуває чинності з 1 січня 2012 року.

Положення NACE: основні особливості

32. Країни-члени ЄС і Євростат встановили, що використання NACE (Rev. 2) має бути обов'язковим в межах ЄС. Таким чином, національні регламенти щодо впровадження NACE (Rev. 2) повинні містити відповідні положення. Статистичні дані за видами економічної діяльності, що збираються країнами-членами ЄС, повинні оброблятися відповідно до NACE (Rev. 2) або національної класифікації, створеної на її основі.
33. Регламент NACE (Rev. 2) дозволяє країнам-членам використовувати для національних потреб національні версії, створені на основі NACE (Rev. 2). Однак, національні версії повинні відповідати структурній та ієрархічній побудові NACE (Rev. 2).
34. Євростат і Комітет представників країн-членів ЄС відповідають за виконання Регламенту, внесення незначних змін (наприклад, з метою відображення технологічних змін) і підтримку контактів з міжнародними організаціями, що мають відношення до класифікацій видів економічної діяльності.

1.4 Перегляд NACE

35. У зв'язку зі змінами у структурі економіки та організації діяльності, а також науково-технічний прогрес призводять до появи нових видів економічної діяльності та продукції, що призводить до зникнення існуючих видів діяльності та продукції. Такі зміни передбачають постійну адаптацію процесу створення статистичних класифікацій. Часові інтервали між переглядами не повинні бути занадто довгими, оскільки актуальність класифікацій з часом знижується, і не занадто короткими, тому що це має негативний вплив на порівнянність даних. Будь-який перегляд класифікації, особливо якщо він включає структурні зміни, призводить до розривів у часових рядах.
36. Перегляд міжнародних і європейських класифікацій видів діяльності та продукції, відомий як «Операція 2007», здійснювався у 2000–2007 роках. Перегляд охоплював усі класифікації інтегрованої системи економічних класифікацій, як описано в підрозділі 1.1. Основними критеріями перегляду були:
- актуальність для сучасної світової економіки;
 - більша порівнянність з іншими національними і міжнародними класифікаціями;
 - послідовність у відношенні до попередніх версій.
- З 2002 року було організовано низку консультацій із усіма зацікавленими сторонами, включаючи департаменти Євростату і національні статистичні служби, а також торговельні й комерційні асоціації ЄС. Консультації було спрямовано на обговорення та внесення пропозицій з приводу підготовки нової версії NACE.
37. Загальні характеристики NACE залишилися не зміненими. При підготовці NACE (Rev. 2) було витримано баланс між ступенем деталізації позицій, необхідної для основних користувачів, і трудовими витратами статистичних служб.
38. Детальна інформація щодо розбіжностей між NACE (Rev. 1.1) та NACE (Rev. 2) наведена у розділі 5.

РОЗДІЛ 2

Принципи та визначення NACE

2.1 Критерії, що були прийняті при розробленні NACE

39. Критерії, за якими визначаються й описуються класифікаційні позиції на будь-якому рівні, залежать від декількох факторів, таких як можливість застосування класифікації та доступність даних. Ці критерії застосовуються у різний спосіб на різних рівнях класифікації: при визначенні критеріїв деталізованих рівнів береться до уваги подібність виробничих процесів, тоді як на більш агрегованих рівнях це зазвичай не є важливим.

Критерії класів

40. Критерії, що стосуються способу, в який види економічної діяльності групуються або розгруповуються між виробничими одиницями, є центральними стосовно визначення класів (найдетальніші позиції) NACE. Такі критерії забезпечують класифікацію кожної одиниці у окремому класі наскільки це є можливим у тому, що стосується їхньої діяльності.

41. Подібно ISIC (Rev. 4), NACE (Rev. 2) приділяє більше уваги виробничому процесу при визначенні індивідуальних класів. Це означає, що види діяльності групуються разом, якщо для виробництва товарів або надання послуг застосовується однаковий процес з використанням подібних технологій.

42. Крім того, класи NACE визначаються таким чином, щоб завжди, коли це можливо, виконувалися дві нижчезазначені умови:

а) виробництво товарів та надання послуг певної позиції, що характеризує даний клас, складає основну частку продукції, виробленої включеними до цього класу статистичними одиницями;

б) до даного класу відносяться одиниці, які виробляють основну частку товарів і послуг, що належать до цієї позиції та її характеризують.

43. Ще одним важливим аспектом при визначенні класів NACE є відносна значущість видів економічної діяльності, що включені до класифікації. Загалом, окремі класи визначені для видів економічної діяльності, що є домінуючими в більшості країн ЄС, або які мають особливе значення для світової економіки. Задля забезпечення міжнародної порівнянності певні класи були включені до структури ISIC та, відповідно, у NACE.

Критерії груп і розділів

44. На відміну від класів фактори виробництва та технології, що використовуються в виробничій діяльності, стають менш важливими в якості критерію для групування видів економічної діяльності на більш агрегованих рівнях класифікації. На найвищому рівні (секції) важливим критерієм є загальні характеристики вироблених товарів та наданих послуг, а також потенційне використання статистичних даних, наприклад, у рамках СНР і ESA.

45. До основних критеріїв, що застосовуються для опису груп та розділів NACE, відносяться наступні характеристики діяльності виробничих одиниць:

- характер вироблених товарів і наданих послуг;

- призначення товарів і послуг;
 - ресурси, процес та технології, що застосовуються у виробництві.
46. Характер вироблених товарів і наданих послуг визначається фізичним складом, технологією виробництва і призначенням продукції. Розгрупування позицій NACE за характером вироблених товарів і наданих послуг створює основу для групування виробничих одиниць за спільними рисами та зв'язками між ресурсами, що використовуються, джерелами попиту та ринками продукції.
47. Від однієї позиції до іншої вищевказаним критеріям надається різний ступінь значущості. У багатьох випадках (наприклад, виробництво харчових продуктів, текстильна промисловість, виробництво шкіри й одягу, виробництво машин і устаткування, а також сектор послуг) ці три критерії так тісно пов'язані, що проблеми визначення ключового навіть не виникає. Під час класифікації одиниць, що виробляють продукцію проміжного споживання, найчастіше найбільше значення приділяється фізичному складу та технології виробництва продукції. При класифікації одиниць, які використовують складні процеси для виробництва товарів, пріоритет найчастіше надається кінцевій продукції, технологіям і організації виробництва, а не фізичному складу.

2.2 Основні, другорядні і допоміжні види економічної діяльності

48. Одиниця може здійснювати один або декілька видів економічної діяльності, віднесених до однієї або декількох категорій NACE.
49. Основним видом економічної діяльності статистичної одиниці визначається діяльність, що забезпечує максимальну частку загальної доданої вартості цієї одиниці. Основний вид економічної діяльності визначається методом «top-down» (див. підрозділ 3.2) і не обов'язково створює 50% або більше загальної доданої вартості одиниці.
50. Другорядний вид діяльності – це будь-яка інша економічна діяльність одиниці, результатом якої є товари або послуги, призначені для реалізації третім сторонам. Додана вартість, створювана другорядним видом діяльності, має бути менше, ніж додана вартість, створювана основним видом діяльності.
51. Варто розрізняти основний і другорядні види економічної діяльності, з одного боку, і допоміжну діяльність – з іншого. Основний і другорядні види економічної діяльності зазвичай здійснюються за допомогою різних допоміжних видів діяльності, таких як бухгалтерський облік, перевезення, збереження, закупівля, стимулювання збуту, ремонт і технічне обслуговування тощо. Таким чином, допоміжні види діяльності існують винятково для підтримки основної і другорядної діяльності одиниці і полягають у виробництві товарів і наданні послуг, призначених виключно для споживання у рамках цієї одиниці.
52. Діяльність є допоміжною, якщо вона відповідає усім наступним умовам:
- а) діяльність здійснюється для потреб самої одиниці;
 - б) ресурси (сировина та матеріали) складають частину витрат одиниці;
 - в) продукція (як правило, послуги, рідше – товари) не є частиною кінцевої продукції одиниці і не використовується для формування валового основного капіталу;
 - г) подібна діяльність у такому самому обсязі здійснюється в інших подібних виробничих одиницях.

53. Наприклад, до допоміжних видів діяльності не відносяться:

- а) виробництво товарів і послуг, що сприяють формуванню капіталу, наприклад, здійснення будівництва за власний рахунок, що за наявності даних підлягає окремій класифікації у будівництві; виробництво програмного забезпечення;
- б) виробництво продукції, значна частина якої призначена для продажу на ринку, навіть у тому випадку, якщо певна її частка споживається для потреб основного виду економічної діяльності;
- в) виробництво товарів або послуг, що стають фізичним компонентом продукції основного або другорядного видів економічної діяльності (наприклад, виробництво цехом підприємства коробок, призначених для пакування його продукції);
- г) виробництво енергії на електростанції, що входить до складу підприємства, навіть у випадку, якщо вся її продукція покриває потреби винятково підприємства, до складу якого вона входить;
- д) купівля товарів з метою їхнього перепродажу в незміненому вигляді;
- є) науково-дослідні роботи, якщо вони не є послугами, наданими винятково для поточного виробничого процесу.

54. В усіх зазначених вище випадках при наявності окремого обліку варто проводити межі між одиницями підприємства, визначити їх одиницями за видами економічної діяльності (див. наступний підрозділ) і класифікувати їх за здійснюваними ними видами економічної діяльності.

2.3 Визначення статистичних одиниць

55. Щоб створити повну статистичну картину економіки, потрібний широкий спектр інформації, однак організаційний рівень, на якому можливо зібрати цю інформацію, змінюється в залежності від типу даних. Наприклад, дані про фінансові показники компанії, яка здійснює діяльність у декількох географічно різних місцях, можна отримати тільки з основного місцезнаходження компанії, тоді як дані про збут можна одержати і з місць здійснення діяльності, що знаходяться в географічно різних місцях. Задля належного спостереження та аналізу цих даних є необхідним визначення системи статистичних одиниць. Вони складають інформаційні блоки, відповідно до яких можна збирати і класифікувати дані за NACE.

56. Різні типи статистичних одиниць задовольняють різні потреби, але кожна одиниця є конкретним утворенням, який визначається та ідентифікується таким чином, щоб його можливо було ідентифікувати і не переплутати з іншою одиницею. Це може бути ідентифікована адміністративна одиниця або, наприклад, у випадку одиниці гомогенного (однорідного) виробництва, статистичне утворення.

57. Нижче наведені одиниці, описані в Регламенті Ради про статистичні одиниці¹⁴ :

- а) група підприємств;
- б) підприємство;
- в) одиниця за видом економічної діяльності;
- г) місцева одиниця;

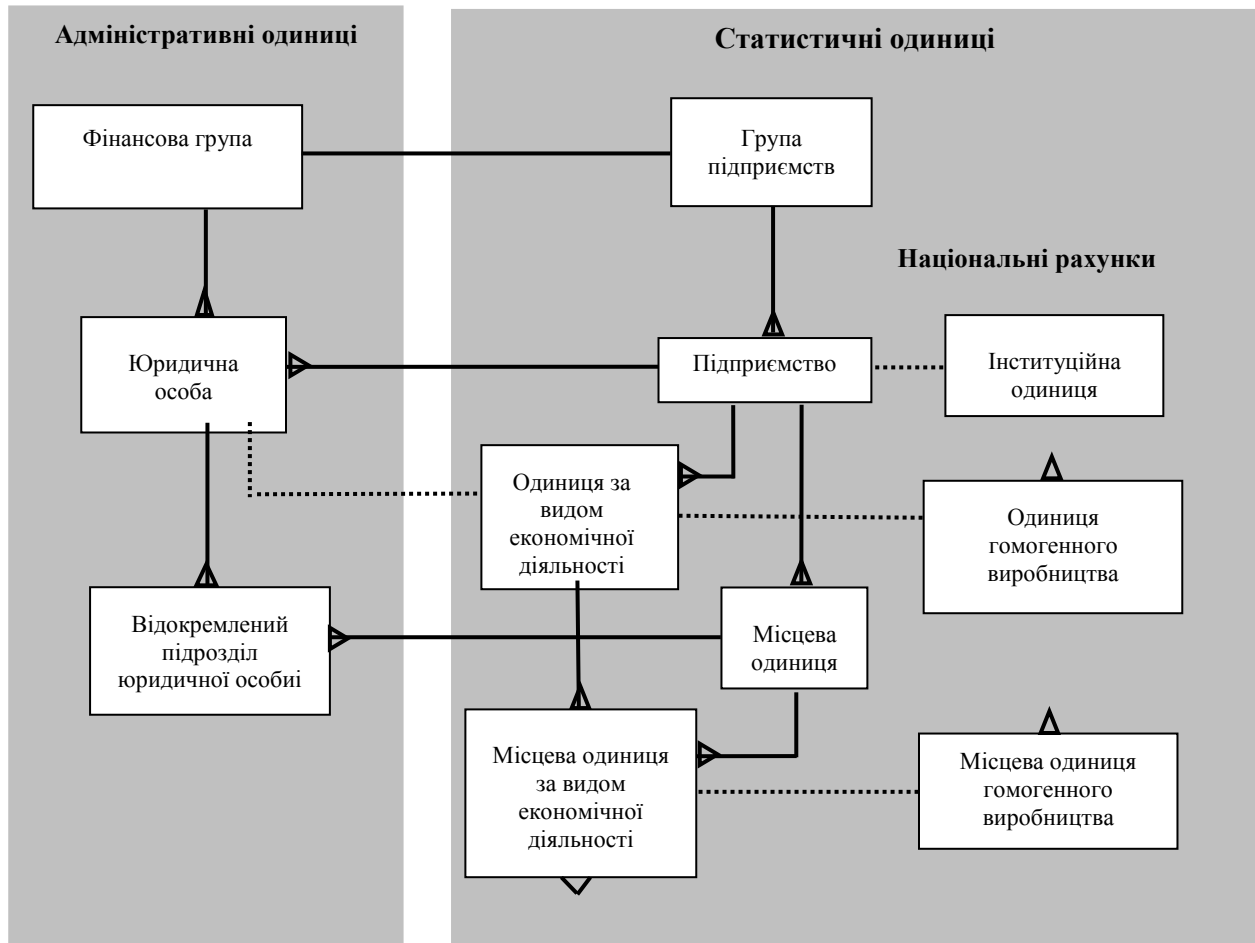
- д) місцева одиниця за видом економічної діяльності;
- е) інституційна одиниця;
- ж) одиниця гомогенного виробництва;
- з) місцева одиниця гомогенного виробництва.

Відносини між різними типами статистичних одиниць наведені в наступній таблиці:

	Одне або кілька місцезнаходжень	Одне місцезнаходження
Один або декілька видів діяльності	Підприємство Інституційна одиниця	Місцева одиниця
Один вид діяльності	ОВД ООВ	Місцева ОВД Місцева ООВ

¹⁴ Регламент Ради (ЕЭС) № 696/93 від 15 березня 1993 р. про статистичні одиниці для спостереження та аналізу системи виробництва у Європейському економічному співтоваристві (ОЖ № L 76, 30.3.1993, стор. 1).

Систему адміністративних та статистичних одиниць можна зобразити в такий спосіб:



РОЗДІЛ 3

Правила класифікації діяльності та одиниць

3.1 Основні правила класифікації

58. Кожній одиниці, яка включена до статистичного реєстру¹⁵, має бути присвоєний код NACE її основного виду економічної діяльності. Основним видом економічної діяльності є той, що створює найбільшу частку доданої вартості одиниці. Визначення коду NACE ґрунтується на методологічній основі NACE, рішеннях, прийнятих керівним комітетом NACE, таблицях відповідності і зв'язках з іншими класифікаціями, такими як ISIC, CPA, HS, CN тощо.
59. У тому випадку, якщо одиниця здійснює лише один вид економічної діяльності, цей вид економічної діяльності є основним і відноситься до позиції NACE, яка описує даний вид економічної діяльності. Якщо одиниця здійснює декілька видів економічної діяльності (за винятком допоміжних видів діяльності, див. підрозділ 2.2), основний вид економічної діяльності визначається на основі доданої вартості від кожного виду діяльності, що здійснюється, згідно з правилами, що наведені нижче.
60. Додана вартість є базовим показником, за яким визначається вид економічної діяльності одиниці. Додана вартість визначається як різниця між виробленою продукцією та проміжним споживанням. Додана вартість є додатковим засобом вимірювання обсягу участі кожної економічної одиниці в формуванні валового національного продукту (ВНП).

Замінники критерію доданої вартості

61. Для визначення основного виду економічної діяльності одиниці необхідно знати, які види економічної діяльності здійснює ця одиниця і, відповідно, яку частину доданої вартості створено за кожним з видів її економічної діяльності. З огляду на те, що одержати інформацію про додану вартість, створену кожним з видів економічної діяльності іноді неможливо, класифікацію видів економічної діяльності варто здійснювати за допомогою інших критеріїв, що її замінюють. Такими критеріями можуть бути:
- а) Критерії на основі результату:
- обсяг валової продукції одиниці у вигляді товарів та послуг, що пов'язані з кожним видом економічної діяльності;
 - обсяг реалізації або оборот груп продукції, реалізованих за кожним з видів економічної діяльності;
- б) Критерії на основі ресурсів:
- фонд оплати праці за кожним з видів економічної діяльності (або доход для самозайнятих осіб);
 - середня кількість працівників за кожним з видів економічної діяльності.
 - кількість відпрацьованих годин працівниками за кожним з видів економічної діяльності

¹⁵ Регламент (ЄС) № 177/2008.

62. Такі критерії слід використовувати замість основного критерію у разі, коли неможливо розрахувати додану вартість для отримання результату. Критерій має бути таким, щоб отриманий результат був максимально наближений до того, який можливо було б отримати на основі даних про додану вартість. Застосування інших критеріїв не змінює методів, що використовуються для визначення основного виду економічної діяльності, тому що вони є альтернативними показниками, наближеними до доданої вартості.
63. Однак застосування альтернативних показників, наведених вище, може призводити до невірних результатів. Це матиме місце завжди, коли структура альтернативних показників не є прямопропорційна обсягу доданої вартості.
64. При застосуванні показника обсягу реалізації, як замітника критерію доданої вартості, варто враховувати, що в деяких видах економічної діяльності обсяг реалізації та додана вартість не є пропорційними. Наприклад, у показнику обсягу реалізації у торгівлі (товарообігу) частина доданої вартості зазвичай значно нижча, ніж у промисловості. Навіть у різних видах промисловості співвідношення обсягу реалізації й одержаної доданої вартості може розрізнятися. Для деяких видів економічної діяльності обсяг реалізації визначається з певними особливостями, тому їх порівняння з іншими видами економічної діяльності не має сенсу, наприклад, у фінансовому посередництві або страхуванні. Те ж саме має враховуватись при використанні даних щодо валового випуску в якості альтернативних показників.
65. Значна частина одиниць займається торгівлею поряд з іншими видами економічної діяльності. У таких випадках дані про обсяг реалізації є непридатними показниками для розрахунку тієї частини доданої вартості, що створена в результаті здійснення торговельної діяльності. Набагато кращим показником є валовий прибуток (різниця між товарооборотом і купівлею товарів для перепродажу з поправкою на зміни в товарних запасах). Однак, торговельна націнка може розрізнятися як при здійсненні одного виду оптової й роздрібною торгівлі, так і між різними видами торговельної діяльності. Крім того, слід враховувати спеціальні правила класифікації видів торгівлі, викладені в підрозділі 3.4.
66. Те ж саме має враховуватись при застосуванні альтернативних показників, які формуються на основі ресурсів. Співвідношення фонду оплати праці або середньої кількості працівників з однієї сторони і доданої вартості з іншої сторони не є надійним, якщо продуктивність різна за різними видами економічної діяльності. Продуктивність може значно розрізнятися між зовсім різними видами економічної діяльності, а також між видами діяльності, що відносяться до одного класу NACE. Наприклад: виробництво будь якого товару вручну у порівнянні з виробництвом цього самого товару з використанням механізованого процесу.

3.2 Комплексна та інтегрована діяльність

67. Існують випадки, коли види економічної діяльності, що здійснюються одиницею, відносяться до декількох класів NACE. Такі випадки можуть бути результатом вертикальної інтеграції видів економічної діяльності (наприклад, рубання лісу у сполученні з лісопильним виробництвом, або добування глини у сполученні з виробництвом цегли), або горизонтальної інтеграції (наприклад, виготовлення тістечок у сполученні з виготовленням цукрових кондитерських виробів), або будь-якого іншого сполучення видів економічної діяльності статистичної одиниці. У таких випадках одиницю варто класифікувати за правилами, викладеними у цьому підрозділі.

68. Якщо одиниця здійснює види економічної діяльності, які відносяться тільки до двох різних класифікаційних позицій NACE, один з них завжди складає більше 50% доданої вартості, за винятком надзвичайно малоїмовірного випадку, коли обидва види економічної діяльності, що відносяться до різних класифікаційних позицій, складають рівно по 50% доданої вартості. Вид діяльності, що створює більше 50% доданої вартості, і є основним, визначеним за класифікаційною позицією NACE (Rev. 2).
69. У складних випадках, коли одиниця здійснює понад два види економічної діяльності, які відносяться до більш ніж двох класифікаційних позицій NACE, з яких жоден не створює більше 50% доданої вартості, основний вид економічної діяльності цієї одиниці визначається за методом «top-down», який описаний нижче.

Метод «top-down»

70. Метод «top-down» заснований на ієрархічному принципі побудови класифікації: класифікація одиниці на найнижчому рівні має відповідати її класифікації на більш високих рівнях структури. Щоб дана умова була виконана, процес розпочинається з ідентифікації відповідного найвищого рівня і далі нижчих рівнів класифікації у наступний спосіб:
- а) визначити секцію, частка доданої вартості якої є найбільшою;
 - б) визначити усередині цієї секції розділ, частка доданої вартості якого є найбільшою;
 - в) визначити усередині цього розділу групу, частка доданої вартості якої є найбільшою;
 - г) визначити усередині цієї групи клас, частка доданої вартості якого є найбільшою.
71. Приклад: одиниця здійснює наступні види економічної діяльності і відома частка доданої вартості, створювана кожним з них:

Секція	Розділ	Група	Клас	Назва класу	Частка доданої вартості, %	
С	25	25.9	25.91	Виробництво сталевих бочок і подібних контейнерів	10%	
		28.1	28.11	Виробництво двигунів і турбін, крім авіаційних, автотранспортних і мотоциклетних двигунів	6%	
			28.2	28.24	Виробництво ручних електромеханічних і пневматичних інструментів	5%
			28.9	28.93	Виробництво машин і устаткування для виготовлення харчових продуктів і напоїв, перероблення тютюну	23%
		28.95		Виробництво машин і устаткування для виготовлення паперу та картону	8%	
G	46	46.1	46.14	Діяльність посередників у торгівлі машинами, промисловим устаткуванням, суднами та літаками	7%	
		46.6	46.61	Оптова торгівля сільськогосподарськими машинами й устаткуванням	28%	
M	71	71.1	71.12	Діяльність у сфері інжинірингу, геології та геодезії, надання послуг технічного консультування в цих сферах	13%	

- Визначення найбільшої секції між:

Секцією С Переробна промисловість	52%
Секцією G Оптова та роздрібна торгівля; ремонт автотранспортних засобів і мотоциклів	35%
Секцією М Професійна, наукова та технічна діяльність	13%
- Визначити найбільший розділ усередині найбільшої секції С:

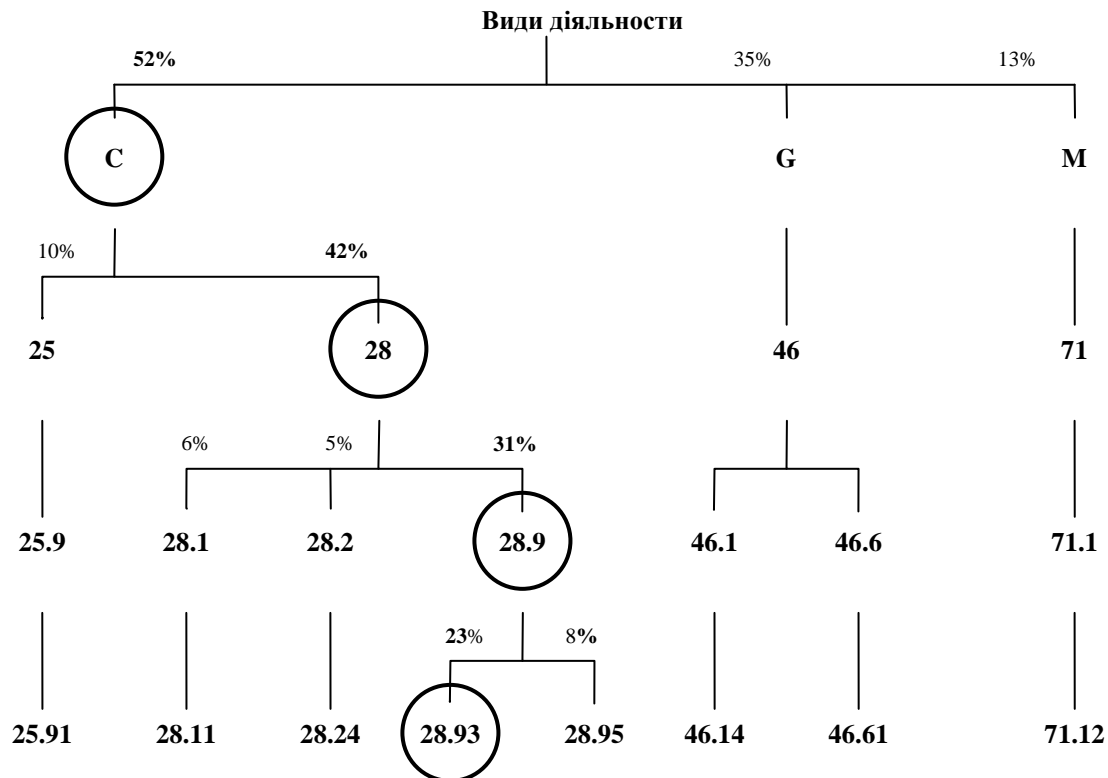
Розділ 25 Виробництво готових металевих виробів, крім машин і устаткування	10%
Розділ 28 Виробництво машин і устаткування, не віднесених до інших угруповань	42%
- Визначити основну групу усередині основного розділу 28:

Група 28.1 Виробництво машин і устаткування загального призначення	6%
Група 28.2 Виробництво інших машин і устаткування загального призначення	5%
Група 28.9 Виробництво інших машин і устаткування спеціального призначення	31%
- Визначити основний клас усередині основної групи 28.9:

Клас 28.93 Виробництво машин і устаткування для виготовлення харчових продуктів і напоїв, перероблення тютюну	23%
Клас 28.95 Виробництво машин і устаткування для виготовлення паперу та картону	8%

Отже, визначеним класом є клас 28.93 «Виробництво машин і устаткування для виготовлення харчових продуктів і напоїв, перероблення тютюну», хоча на перший погляд, класом, що створює найбільшу частку доданої вартості, є клас 46.61 «Оптова торгівля сільськогосподарськими машинами й устаткуванням».

Нижче на малюнку відображений шлях рішення, що застосовувався у цьому прикладі.



72. Через невідповідність на рівнях груп і класів між ISIC і NACE застосування методу «top-down» до NACE може дати результати, що відрізняються від тих, які були б отримані при застосуванні цього методу до ISIC. Якщо можливо, даний метод спочатку варто застосувати до ISIC і визначити клас за ISIC, а потім – до NACE. Таким чином, була б забезпечена відповідність світовим класифікаціям.
73. При застосуванні методу «top-down» до секції G «Оптова та роздрібна торгівля; ремонт автотранспортних засобів і мотоциклів», враховуються спеціальні вимоги (див. пункти 93–99).

Зміна основного виду економічної діяльності одиниці

74. Одиниці можуть змінювати основний вид економічної діяльності як одразу, так і впродовж певного періоду часу у зв'язку із сезонними факторами або за рішенням керівництва урізноманітнити випуск продукції. Всі такі випадки потребують зміни класифікаційної позиції одиниці, однак надто часті подібні зміни можуть призвести до невідповідностей між статистичними даними, що надаються впродовж короткострокового терміну (щомісяця та щоквартально), та статистичними даними, які надаються впродовж довгострокового терміну, що призводить до значних складнощів в тлумаченні таких даних.
75. Стосовно одиниці, яка здійснює два види економічної діяльності, кожен з яких забезпечує біля 50% доданої вартості, з метою запобігання частих змін, що не відбивають значних змін в економічній реальності, застосовується правило стабільності. Відповідно до цього правила, основний вид економічної діяльності одиниці варто змінити, якщо його внесок у додану вартість складає менше 50% протягом, щонайменше, двох років.

Класифікація вертикально інтегрованих видів діяльності

76. Вертикальна інтеграція видів діяльності має місце, коли різні етапи виробництва здійснюються однією одиницею послідовно, і коли продукція одного етапу стає ресурсом для іншого етапу виробництва. Як приклад звичайної вертикальної інтеграції можна назвати вирубування дерев (лісу) у сполученні з лісопилним виробництвом, добування глини у сполученні з виробництвом цегли або виробництво одягу на текстильній фабриці.
77. При застосуванні NACE (Rev. 2) вертикальну інтеграцію варто трактувати як будь-яку іншу форму комплексної діяльності, тобто основним видом економічної діяльності одиниці є вид діяльності, що створює понад 50% доданої вартості (визначено методом «top-down»). Цей метод класифікації змінився у порівнянні з попередніми версіями NACE. Щодо вертикальної інтеграції у сфері сільського господарства – див. пункт 92.
78. Якщо додана вартість або альтернативні показники неможливо застосовувати стосовно окремих етапів вертикально інтегрованого процесу безпосередньо з даних бухгалтерського обліку, підготовлених самою одиницею, можливе порівняння з подібними одиницями. Як альтернатива, оцінка проміжної або кінцевої продукції може ґрунтуватися на ринкових цінах.

Класифікація горизонтально інтегрованих видів діяльності

79. Горизонтальна інтеграція видів діяльності має місце, коли види економічної діяльності здійснюються одночасно з використанням однакових факторів виробництва. У цьому випадку також використовується принцип доданої вартості за методом «top-down» і враховуються ті ж самі правила при застосуванні вищевказаних альтернативних показників.

3.3 Правила класифікації специфічних видів діяльності

Види діяльності, що виконуються за винагороду або на контрактній основі, залучення зовнішніх ресурсів

80. У цьому підрозділі викладені правила класифікації аутсорсінгу (залучення зовнішніх ресурсів) у окремих сферах. Повністю правила аутсорсінгу (передачі діяльності іншому виконавцю), де зазначаються усі випадки класифікації аутсорсінгу, знаходяться у додатку.

У цьому підрозділі використовуються наступні терміни:

а) Замовник – це одиниця, що вступає з іншою одиницею (*підрядником*) у договірні відносини, які передбачають виконання нею певних завдань, таких як частина виробничого процесу або навіть повний виробничий процес, надання послуг з підбору (найму) персоналу або забезпечення допоміжних функцій.

б) Підрядник (субпідрядник) – це одиниця, що виконує певні завдання, такі як частина виробничого процесу або навіть повний виробничий процес, надання послуг з підбору (найму) персоналу або забезпечення допоміжних функцій за договірними відносинами із *замовником*. Також використовується термін *субпідрядник*. В контексті NACE види діяльності, що виконує *підрядник*, визначаються як такі, що надаються „за винагороду або на основі договору”.

в) Аутсорсінг – це угода, згідно з якою замовник доручає підряднику виконати певні завдання, такі як частина виробничого процесу або навіть повний виробничий процес, надання послуг з підбору (найму) персоналу або забезпечення допоміжних функцій.

Термін «залучення зовнішніх ресурсів» також застосовується, якщо підрядник є дочірнім підприємством, незалежно від того, чи виконуються завдання на ринкових умовах, чи ні.

Прикладами етапів виробничого процесу, що можуть бути здійснені за допомогою залучення зовнішніх ресурсів (аутсорсінгу) є: види виробничої діяльності, послуги з підбору персоналу, допоміжні види діяльності.

Замовник і підрядник можуть знаходитися на одній або на різних економічних територіях. Місцезнаходження не має впливу на класифікацію обох одиниць.

81. Підрядники, тобто одиниці, що здійснюють діяльність за винагороду або на контрактній основі, зазвичай класифікуються як одиниці, що роблять ту ж саму продукцію або послуги за власний рахунок, за винятком торгівлі (див. пункти 93–99 нижче і пояснення до секції G) та будівництва (у випадку передачі будівельних робіт іншому виконавцю, замовника слід класифікувати у класі 41.10, а підрядника – у класі 41.20).

82. У переробній промисловості замовник надає підряднику технічні специфікації щодо виробничої діяльності, яку треба здійснити з вхідними ресурсами. Вхідні ресурси (первинна сировина або проміжна продукція) можуть постачатися замовником (бути його власністю), або ні. Наприклад, металургійне виробництво (кування, виливки, різання, штампування та лиття), обробка металів (наприклад, хромування), виробництво одягу, декоративне оздоблення одягу та подібні елементарні частини виробничого процесу.

83. Замовника, який в повному обсязі залучає зовнішні ресурси для здійснення процесу трансформування сировини в продукцію, має бути класифікований як виробник тільки у тому випадку, якщо він володіє сировиною, що використовується в якості вхідних ресурсів до виробничого процесу (і таким чином, є власником кінцевого продукту).

Замовника, який частково залучає зовнішні ресурси для здійснення етапів процесу трансформування сировини в продукцію, слід класифікувати у сфері переробної промисловості.

В усіх інших випадках замовників класифікують за принципом доданої вартості: це може бути секція G «Оптова та роздрібна торгівля; ремонт автотранспортних засобів і мотоциклів» (в залежності від виду діяльності та певного товару, що продається (див. пункти 93–99) або інші секції, наприклад, секція M «Професійна, наукова та технічна діяльність» або N «Діяльність у сфері адміністративного та допоміжного обслуговування».

84. У випадку залучення зовнішніх ресурсів для послуг з підбору персоналу, слід розрізняти, це робиться на тимчасовій чи на постійній основі:

- при залученні зовнішніх ресурсів для послуг з підбору персоналу на тимчасовій основі замовник класифікується за фактично здійснюваною діяльністю (наприклад, у сфері переробної промисловості). Підрядник класифікується у класі 78.20 «Діяльність агентств тимчасового працевлаштування».
- при залученні зовнішніх ресурсів для послуг з підбору персоналу на постійній основі замовник класифікується за фактично здійснюваною діяльністю (наприклад, у переробній промисловості). Підрядник класифікується у класі 78.30 «Інша діяльність із забезпечення трудовими ресурсами».

Класифікація продукції, отриманої у результаті залучення зовнішніх ресурсів, за СРА

85. У попередньому розділі було відзначено, що класифікування видів економічної діяльності загалом не залежить від критерію, який стосується їхнього здійснення за власний коштів, на контрактній основі чи за винагороду. У разі, якщо такі види діяльності не розрізняються в НАСЕ, відповідний результат діяльності є різним в залежності від того, належать ресурси (сировина) виробничій одиниці чи ні. В іншому випадку результатом діяльності є послуги, надані з використанням ресурсів (сировини), що є їхньою складовою, і саме за це отримує оплату підрядник.
86. Таким чином, у СРА проводиться розмежування між продукцією, виробленою за власний рахунок і послугами з перероблення товару, які надані за винагороду або на контрактній основі. Спеціальні категорії і підкатегорії, що зазвичай кодуються zx.yu.9 і zx.yu.99 відповідно, мають загальну назву «Роботи, передані підрядникові як частина процесу виробництва...». До цих підкатегорій відноситься частковий або повний процес виробництва зазначеної продукції, які виконує підрядник з використанням ресурсів (сировини), що належать замовнику. Такі підрядники отримують оплату за виконану роботу і можуть включати в рахунок до сплати невелику кількість додаткових матеріалів, які необхідні для виконання цієї роботи. Ці підкатегорії не стосуються продукції тієї ж категорії, якщо вони виробляються підрядником, який є власником ресурсів (сировини)
87. У СРА-2002 та CPC (Rev. 2) ці послуги називаються «промисловими послугами» і «послугами переробної промисловості» відповідно.

Роботи з установа (монтажу) на місці експлуатації

88. Виробничі одиниці, які переважно здійснюють установа і монтаж обладнання або устаткування для функціонування будинків, класифікуються у розділі 43 секції F «Будівництво».
89. Установа машин та іншого устаткування, за винятком того, яке забезпечує функціонування будинків або цивільних інженерних споруд, класифікується в групі 33.2 «Установа та монтаж машин і устаткування».

Ремонт і технічне обслуговування

90. Виробничі одиниці, що здійснюють ремонт і технічне обслуговування, класифікуються в одній з наступних позицій в залежності від типу продукції:
- а) група 33.1 «Ремонт і технічне обслуговування готових металевих виробів, машин і устаткування»;
 - б) розділ 43 «Спеціалізовані будівельні роботи»;
 - в) група 45.2 «Технічне обслуговування та ремонт автотранспортних засобів»;
 - г) розділ 95 «Ремонт комп'ютерів, побутових виробів і предметів особистого вжитку».
91. Виробничі одиниці, що здійснюють капітальний ремонт літальних апаратів, залізничних локомотивів і суден, класифікуються у тих класах, що і одиниці, які їх виробляють.

3.4 Спеціальні правила і визначення для деяких секцій

У цьому розділі наведені правила і визначення, які варто враховувати під час класифікації одиниць у деяких секціях. Загальні описи, визначення і характеристики секцій представлені у поясненнях до відповідних секцій.

Секція А «Сільське господарство, лісове господарство та рибне господарство»

92. У галузі сільського господарства часто мають місце випадки, коли важко розділити додану вартість: одиниця вирощує виноград і робить вино із власного вирощеного винограду, або вирощує оливки і робить оливкову олію із власно вирощених оливок. У цьому випадку найбільш коректним заміником показника доданої вартості є показник «кількість відпрацьованого часу». Його застосування до цих вертикально інтегрованих видів діяльності призводить до класифікації одиниць у відповідних класах галузі сільського господарства. В подібних випадках, що стосуються інших видів сільськогосподарської продукції, одиниці також класифікуються у сільському господарстві з метою гарантування гармонізованого оброблення даних.

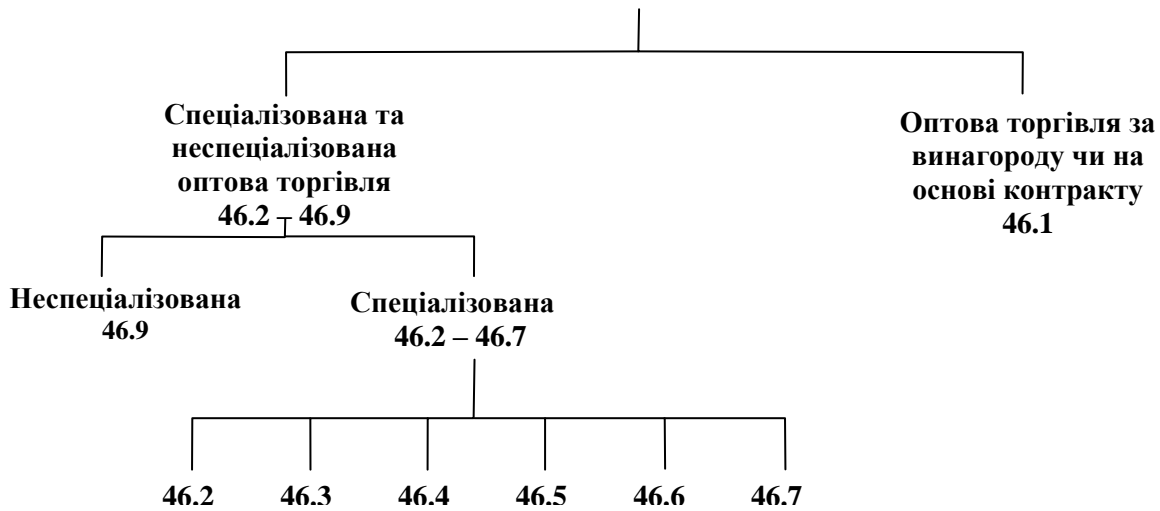
Секція G «Оптова та роздрібна торгівля; ремонт автотранспортних засобів і мотоциклів»

93. У секції G торгівля поділяється на оптову та роздрібну, окрім торгівлі автомобілями. Одиниця може здійснювати горизонтально інтегровані види діяльності у різних можливих формах: оптову та роздрібну торгівлю одночасно або продаж у магазинах і поза магазинами, або торгівлю товарами широкого асортименту. Якщо товари, які продаються одиницею, не відносяться до одного класу, який забезпечує щонайменше 50% доданої вартості, тоді застосовується метод «top-down», який вимагатиме особливої уваги та аналізу необхідності використання додаткових класифікаційних рівнів.

94. У розділі 46 «Оптова торгівля, крім торгівлі автотранспортними засобами та мотоциклами» спочатку слід визначити, чи відноситься діяльність одиниці до групи 46.1 «Оптова торгівля за винагороду чи на основі контракту» чи до сукупності груп 46.2–46.9, які класифікують спеціалізовану та неспеціалізовану оптову торгівлю. Таким чином, спочатку слід прийняти рішення, до якої з цих двох сукупностей груп відноситься одиниця на основі принципу доданої вартості. Якщо вибір припадає на сукупність груп 46.2–46.9, наступний крок полягає у виборі між позиціями «Неспеціалізована» і «Спеціалізована» (див. нижче). Нарешті, потрібно обрати групу і клас, неодмінно застосовуючи метод «top-down».

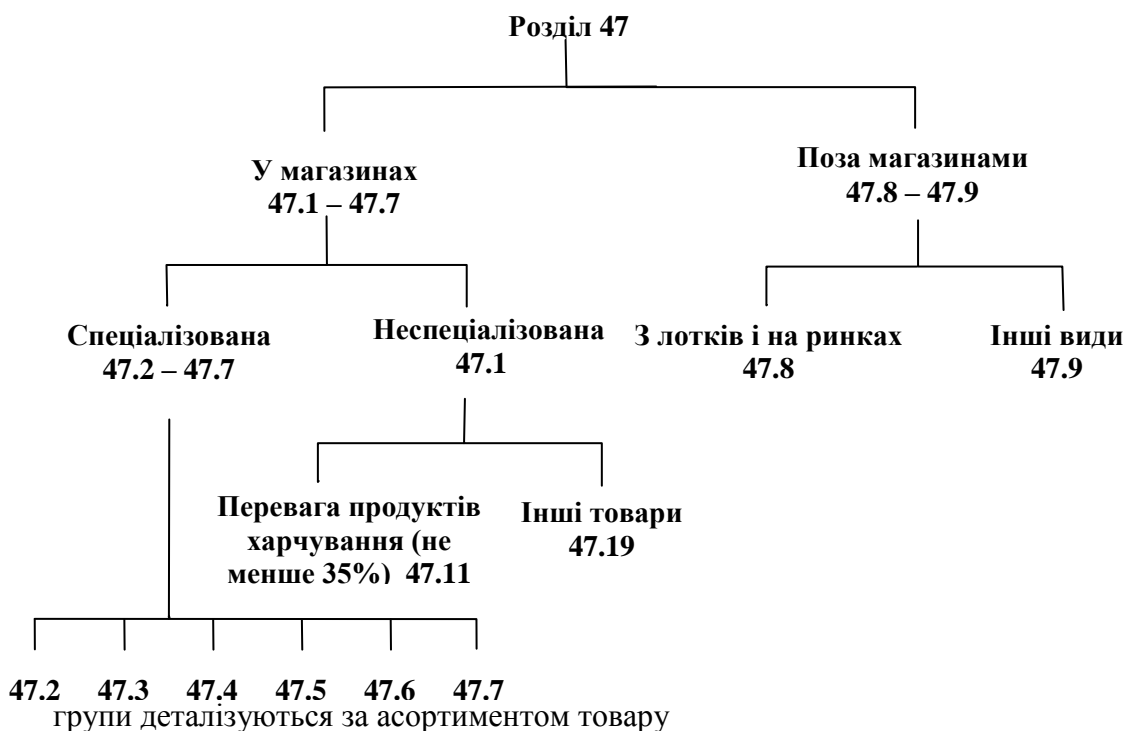
95. Нижче на схемі зображено дерево рішень, призначене для використання при віднесенні одиниці до конкретного класу розділу 46 «Оптова торгівля, крім торгівлі автотранспортними засобами та мотоциклами»:

Розділ 46



групи деталізуються за асортиментом товару

96. У розділі 47 «Роздрібна торгівля, крім торгівлі автотранспортними засобами та мотоциклами» класифікації спочатку слід визначити, чи відноситься діяльність одиниці до сукупності груп 47.1–47.7 «Роздрібна торгівля у магазинах» або до сукупності груп 47.8–47.9 «Роздрібна торгівля поза магазинами». Таким чином, спочатку необхідно прийняти рішення, до якої з цих двох сукупностей груп віднести одиницю на основі показника доданої вартості. Якщо вибір припадає на сукупність груп 47.1–47.7 «Роздрібна торгівля у магазинах», другий крок полягає у виборі між позиціями «Неспеціалізована» і «Спеціалізована» (див. нижче). Нарешті, потрібно вибрати групу і клас, постійно застосовуючи метод «top-down».
97. Нижче на схемі зображено дерево рішень, призначене для використання при віднесенні одиниці до певного класу розділу 47 «Роздрібна торгівля, крім торгівлі автотранспортними засобами та мотоциклами»:



98. Як в оптовій, так і в роздрібній торгівлі розподіл на «спеціалізовану» та «неспеціалізовану» торгівлю ґрунтується на кількості класів, до яких відносяться товари, що продаються, причому кожен клас, що приймається до уваги, має забезпечувати щонайменше 5% (і менше 50%) доданої вартості:

а) якщо товари, що продаються, відносяться не більш ніж до чотирьох класів у кожній із груп від 46.2 до 46.7 (у випадку оптової торгівлі) або кожної з груп від 47.2 до 47.7 (у випадку роздрібної торгівлі), вважається, що одиниця займається «спеціалізованою торгівлею». Тоді слід, застосовуючи метод «top-down», на основі показника доданої вартості визначити основний вид економічної діяльності одиниці, визначивши спочатку основну групу, а потім клас усередині цієї групи:

Клас	Випадок А	Випадок Б	Випадок В
47.21	30%	30%	20%
47.25	5%	15%	5%
47.62	45%	40%	35%
47.75	20%	15%	40%

Остаточний
вибір

Клас 47.62

Клас 47.21

Клас 47.75

б) якщо товари, що продаються, відносяться до п'яти класів або більше в кожній із груп від 46.2 до 46.7 (у випадку оптової торгівлі) або кожної з груп від 47.2 до 47.7 (у випадку роздрібної торгівлі), одиниця класифікується у неспеціалізованій торгівлі. Таким чином, у випадку роздрібної торгівлі вона відноситься до групи 47.1. Якщо продукти харчування, напої і тютюн складають щонайменше 35% доданої вартості, одиниця відноситься до класу 47.11 «Роздрібна торгівля в неспеціалізованих магазинах з перевагою продовольчого асортименту». В інших

випадках одиниця відноситься до класу 47.19 «Інші види роздрібної торгівлі в неспеціалізованих магазинах».

Клас	Випадок А	Випадок Б	Випадок В
47.21	5%	20%	5%
47.22	10%	15%	5%
47.42	15%	10%	45%
47.43	25%	10%	40%
47.54	45%	45%	5%
Остаточний вибір	Клас 47.19	Клас 47.11	Клас 47.19

99. Правила класифікації в таких випадках завжди ґрунтуються на діяльності одиниці у сфері роздрібної торгівлі. Якщо, окрім роздрібної торгівлі, одиниця здійснює й другорядну діяльність, віднесення такої одиниці до відповідного класу визначається лише на основі умов складу роздрібної діяльності.

Секції К «Фінансова та страхова діяльність» та М «Професійна, наукова та технічна діяльність»

100. Секцію К доповнено двома новими класами, що виходять за рамки НАСЕ, який традиційно охоплює виробничу економічну діяльність, а саме – клас 64.20 «Діяльність холдингових компаній» і клас 64.30 «Трасти, фонди та подібні фінансові суб'єкти». Одиниці, класифіковані в цих двох класах, не одержують доходів від реалізації продукції і зазвичай не наймають персонал (за можливим виключенням однієї чи декількох осіб, що виконують обов'язки уповноважених представників). Інколи такі одиниці називаються „компанії, що фізично відсутні за місцем реєстрації”, „поштові скриньки” або „пусті скриньки” чи „одиниці спеціального призначення” (SPE), оскільки вони фактично мають лише назву та адресу. Такі компанії розповсюджені в деяких країнах завдяки перевагам в оподаткуванні, що надаються.

101. При віднесенні одиниці до одного з цих двох класів треба також звертати увагу на інші класи (два з яких віднесені до секції М, розділу 70, а саме – класи 70.10 «Діяльність хед-офісів» і 70.22 «Консультавання з питань комерційної діяльності й керування»).

102. Більш детально:

- клас 64.20 «Діяльність холдингових компаній» охоплює діяльність холдингових компаній, основний вид діяльності яких – бути власником групи, але вони не здійснюють управління чи контроль над такою групою;
- клас 64.30 «Трасти, фонди та подібні фінансові суб'єкти» у НАСЕ є специфічним класом НАСЕ, який відноситься не до видів економічної діяльності, а до одиниць;
- клас 66.30 «Управління фондами» включає діяльність, яка здійснюється за винагороду або на контрактній основі;
- клас 70.10 «Діяльність хед-офісів» відноситься до контролю та управління пов'язаними одиницями, включаючи операційний контроль та щоденне управління;

- клас 70.22 «Консультавання з питань комерційної діяльності й керування» відноситься до видів консультаційної діяльності, яка стосується корпоративного стратегічного та організаційного планування, цілей та політики у сфері маркетингу, політики у сфері людських ресурсів тощо.

Основний вид діяльності для одиниці, яка здійснює декілька з вищевказаних видів діяльності, повинний визначатися, як завжди, на основі показника доданої вартості. Потрібно врахувати, що доходи від капіталу не створюють доданої вартості, тому при визначенні основного виду економічної діяльності їх не треба брати до уваги. Включення до NACE (Rev. 2) вищезгаданих нових класів є значною зміною у порівнянні з NACE (Rev. 1.1).

Секція О «Державне управління й оборона; обов'язкове соціальне страхування»

103. NACE не проводить розмежування між інституційними одиницями на основі інституційного сектора, до якого вони належать (як це здійснюється в СНР і ESA). Більш того, у NACE відсутня позиція, у якій була б описана уся діяльність уряду як такого. Тому не усі органи державної влади автоматично класифікуються в секції О «Державне управління й оборона; обов'язкове соціальне страхування». Одиниці, що здійснюють діяльність на національному, регіональному і місцевому рівнях і в силу їхніх особливостей віднесені до інших позицій NACE, класифікуються у відповідній позиції. Наприклад, середня школа, що знаходиться у сфері управління центрального або місцевого органу державної влади, відноситься до групи 85.3 (секція Р), а лікарня – до класу 86.10 (секція Q). З іншого боку, у секції О класифікуються не тільки органи державної влади, але й інші одиниці, що здійснюють типову діяльність «державного управління».

Секція Т «Діяльність домашніх господарств»

104. Розділ 97 включає тільки діяльність, здійснювану домашніми господарствами, як роботодавцями, що використовують працю найманого персоналу, пов'язану з домашньою роботою. Здійснення такої діяльності вважається виробництвом в межах СНР. З цією метою і для певних спостережень цей розділ був включений у NACE (Rev. 2). Діяльність найманих працівників тут не підлягає класифікуванню: наприклад, діяльність з догляду за дитиною класифікується в класі 88.91, прання текстильних виробів – у класі 96.01, а діяльність прислуги – до класу 96.09 тощо.
105. Необхідність опису діяльності, призначеної для власного споживання, з'явилась при збиранні даних для цілей обстеження робочої сили та при проведенні обстежень використання робочого часу. В той час, коли види ринкової діяльності загалом описуються згідно з існуючими правилами визначення коду NACE, застосування цих правил до видів діяльності, призначених для власного споживання, є складним, оскільки, на відміну від видів ринкової діяльності, для них складно підрахувати додану вартість. Ця діяльність зазвичай поєднує у собі послуги сільського господарства, будівництва, текстильного виробництва, ремонту тощо. Розділ 98 «Діяльність домашніх господарств як виробників товарів та послуг для власного споживання» відповідає розділам 96 і 97 NACE (Rev. 1.1), які були додані для урахування таких видів діяльності. Розділ 98 не є необхідним в контексті економічної статистики ЄС, проте є актуальним задля цілей збирання даних стосовно діяльності сімейних одиниць та діяльності, спрямованої на забезпечення проживання.

РОЗДІЛ 4

Зв'язки NACE (Rev. 2) з іншими класифікаціями

106. У цьому розділі описані зв'язки між NACE та іншими класифікаціями, що складають інтегровану систему статистичних класифікацій. Зв'язки представлені на схемі до пункту 3 даного документа. Спочатку в деяких деталях представлені зв'язки з міжнародними класифікаціями, заснованими на системі класифікацій ООН, тому що NACE та більшість класифікацій ЄС у різних формах пов'язані з відповідними міжнародними класифікаціями. Далі представлені зв'язки з іншими класифікаціями ЄС. Нарешті, описані зв'язки з іншими національними класифікаціями, разом з агрегованими структурами, які використовуються в контексті національних рахунків.
107. RAMON, мережевий сервер бази метаданих Євростату надає інформацію про міжнародні, регіональні і національні статистичні класифікації, розроблені для багатьох галузей статистики: економічного аналізу, навколишнього середовища, освіти, професій національних рахунків тощо. Інформація розкриває різні аспекти, включаючи загальні описи, структуру класифікацій (тобто коди і рубрики), пояснення, коментарі, таблиці відповідності між класифікаціями, методичні документи й іншу загальну інформацію, пов'язану з класифікаціями.

Інформація надається на всіх офіційних мовах ЄС. Мережевий сервер бази RAMON оприлюднений та доступний за адресою: <http://www.europa.eu.int/comm/eurostat/ramon/>.

4.1 Зв'язки з міжнародними класифікаціями

Міжнародне сімейство економічних і соціальних класифікацій

108. Міжнародне сімейство економічних і соціальних класифікацій складається з класифікацій, зареєстрованих у Реєстрі класифікацій ООН (United Nations Inventory of Classifications), переглянутих і затверджених у якості керівних принципів Статистичною комісією ООН або іншими компетентними міжнародними міжурядовими органами, що займаються питаннями економіки, демографії, праці, охорони здоров'я, освіти, соціального забезпечення, географії, навколишнього середовища, тимчасових витрат і туризму. До цього сімейства також входять класифікації подібної тематики, що зареєстровані в Реєстрі і створені на основі міжнародних класифікацій або пов'язані з ними, і які використовуються в основному, але не тільки, для регіональних або національних цілей (такі як NACE і CPA).
109. Міжнародне сімейство економічних і соціальних класифікацій за рівнем розповсюдження складається з трьох основних типів: довідкові, похідні та пов'язані класифікації.
110. Довідкові класифікації – це економічні і соціальні класифікації, що є результатом міжнародних угод, затверджених Статистичною комісією ООН або іншим компетентним міжнародним міжурядовим органом, таким як Міжнародна організація праці (МОТ), Міжнародний валютний фонд (МВФ), Організація Об'єднаних Націй з питань освіти, науки і культури (ЮНЕСКО), Всесвітня організація охорони здоров'я (ВОЗ) або Всесвітня митна організація, в залежності від предметної області. Таким чином, довідкові класифікації одержали широке визнання й офіційне схвалення; вони затверджені і

рекомендовані у якості керівних принципів для підготовки похідних класифікацій. Вони можуть використовуватися як моделі для розроблення чи перегляду інших класифікацій як у відношенні структури, так і у відношенні характеристик і визначень класифікаційних позицій. ISIC є довідковою класифікацією видів економічної діяльності.

111. Похідні класифікації розроблені на основі довідкових класифікацій. Похідні класифікації можуть бути створені або за допомогою перейняття структури і позицій довідкової класифікації та подальшого можливого включення додаткової детальної інформації, що не була наведена в довідковій класифікації, або за допомогою реструктуризації чи об'єднання елементів з однієї або більш довідкових класифікацій. Похідні класифікації зазвичай адаптуються для використання на національному або мультинаціональному рівні. NACE є похідною класифікацією від ISIC.
112. Пов'язані класифікації – це класифікації, що частково пов'язані з довідковими класифікаціями, і для яких необхідні таблиці відповідності (перехідні таблиці) для зіставлення статистичних даних. NAICS (див. нижче) є класифікацією, пов'язаною з ISIC.

Інтегрована система класифікацій видів діяльності та продукції ООН

113. У 1989 р. Статистичною комісією ООН було запропоновано низку класифікацій, що разом утворюють інтегровану систему класифікацій видів економічної діяльності, продукції та послуг, і які можуть застосовуватись в різних сферах економічної статистики на світовому рівні. ISIC, CPC, SITC і BECs є основними компонентами цієї системи і тісно пов'язані між собою:

- ISIC охоплює види економічної діяльності в системі;
- CPC є основним інструментом для класифікації товарів і послуг;
- SITC є класифікацією товарів ООН для зовнішньої торгівлі, призначеною для збирання статистичних даних про міжнародну торгівлю з метою їхнього зіставлення;
- BECs¹⁶ – класифікація товарів за широкими економічними категоріями для цілей економічного аналізу.

114. В тому, що стосується товарів, і CPC, і SITC використовують позиції Гармонізованої системи опису та кодування товарів (HS) у якості структурних елементів для своїх позицій, тобто кожна позиція на найнижчому рівні CPC точно відповідає, щонайменше, одній позиції HS або поєднанню двох чи більше позицій HS. Але є кілька випадків, особливо у частині сільського господарства, де позиція HS поділяється на декілька позицій у CPC.

115. HS – міжнародна класифікація товарів, що підлягають митному контролю, підготовлена Всесвітньою митною організацією для зовнішньої торгівлі. HS використовується для встановлення митних тарифів і призначена для статистики зовнішньої торгівлі. HS має ієрархічну структуру і надає детальні визначення і характеристики для понад 5000 товарів. HS складається з 96 глав, кожна з яких визначається двозначним цифровим кодом: глави поділяються на рубрики, що, у свою чергу, поділяються на підрубрики. Рубрики визначаються за допомогою чотиризначного цифрового коду, а підрубрики – за допомогою шестизначного цифрового коду. Незважаючи на те, що HS в основному охоплює товари, тобто матеріальну продукцію,

¹⁶

Класифікатор товарів за широкими економічними категоріями: визначення із врахуванням вимог класифікатору SITC, редакція 3, Статистична документація, №53/редакція 3 з виправленнями (United Nations publication, Sales No E.86.XVII.4 and Corr.1).

вона також включає електроенергію. HS не охоплює послуг, але включає матеріальні «прояви» послуг (наприклад, архітектурні плани, дискети з програмним забезпеченням, навіть оригінали творів мистецтва й антикварних речей віком понад 100 років тощо). HS також включає невироблені товари, а також уживане устаткування. Останній перегляд HS був здійснений у 2007 р.; HS переглядається щорічно.

116. CPC групує продукцію за фізичними характеристиками та природою товарів або за природою наданих послуг. Цей критерій включає, наприклад, тип сировини, що використовується, виробничий процес, призначення товару тощо. Хоча цей критерій часто збігається з ознакою, що використовується в класифікаціях видів економічної діяльності, CPC є класифікацією продукції, що не залежить від класифікації видів економічної діяльності. З цієї причини система кодування CPC є незалежною від ISIC.
117. Однак, незважаючи на такий підхід, CPC також враховує критерій економічного походження. Відповідно до цього критерію (використовується ЄС в NACE та CPA), класифікація продукції поєднує в одну категорію товари і послуги, що є результатом тільки одного виду діяльності. Отже, позиції на найнижчому рівні CPC виділені таким чином, щоб якнайбільше продукції на цьому рівні можна було віднести до однієї позиції ISIC: видання CPC містить таблиці відповідності між підкласами CPC і відповідними класами ISIC. Однак, застосування критерію походження не завжди виправдує себе, навіть при використанні найбільш деталізованих рівнів HS.
118. Переглянута версія CPC – CPC Rev. 2 – прийнята Статистичною Комісією ООН у березні 2006 р.
119. У SITC дотримано традиційний порядок, при якому основна увага приділяється матеріалам, що використовуються, процесу їх перероблення та кінцевому призначенню.
120. ВЕС призначена для конвертування даних, зібраних на основі SITC, у агреговані об'єднання для економічного аналізу на основі розходження, проведеного СНР між засобами виробництва, проміжними товарами і споживчими товарами тривалого/короткочасного користування. Між ISIC та ВЕС відсутній безпосередній зв'язок, тому що позиції SITC перегруповані в 19 позицій ВЕС. ВЕС була переглянута в 1986 р. на основі третьої редакції SITC, і визначення позицій ВЕС за підрубриками HS було змінено з метою відповідності змінам HS, зробленим у 2002 р. та 2007 р.

Зв'язок між NACE та ISIC

121. NACE є похідною класифікацією від ISIC: позиції NACE на всіх рівнях виділяються як ідентичні позиціям ISIC або утворюють підгрупи класів ISIC. Перший та другий рівні (секції і розділи) ISIC (Rev. 4) відповідають секціям і розділам NACE (Rev. 2) Третій та четвертий рівні (групи і класи) ISIC (Rev. 4) у NACE (Rev. 2) поділяються відповідно до європейських вимог. Однак групи та класи NACE (Rev. 2) завжди можна об'єднати в групи та класи ISIC (Rev. 4), на основі яких вони складені. Метою подальшого розподілу на позиції в NACE (Rev. 2), у порівнянні з ISIC (Rev. 4), є одержання класифікації, яка була б більш застосовна до структури економічних систем Європи.
122. Більш того, системи кодування, використовувані в ISIC та NACE є, наскільки це можливо, однакови: щоб було легше відрізнити їх одну від іншої. У NACE між першими двома цифрами (розділи) та між останніми двома цифрами (групи та класи) ставиться крапка. Зважаючи на те, що кілька груп та класів ISIC (Rev. 4) розбиті на групи та класи NACE без уведення додаткових ієрархічних рівнів, деякі коди ISIC

відрізняються від відповідних кодів NACE. Таким чином, вид економічної діяльності на рівні групи або класу в NACE (Rev. 2) може мати цифровий код, що відрізняється від коду в ISIC (Rev. 4).

Зв'язки NACE з іншими міжнародними класифікаціями

123. Існують також інші класифікації, розроблені Організацією Об'єднаних Націй або іншими міжурядовими органами, які мають деякий зв'язок із ISIC або використовують деякі частини ISIC при визначенні свого охоплення або позицій. Унаслідок цього вони мають зв'язки з NACE.

124. Ці класифікації були розроблені для опису статистики професій, зайнятості, витрат, освіти, туризму та навколишнього середовища. Основні з них наведені нижче. Більш детальну інформацію можна знайти на веб-сайті Статистичного відділу ООН (http://unstats.un.org/unsd/cr/registry/class_default.asp):

- Класифікація функцій уряду (COFOG);
- Міжнародна стандартна класифікація освіти (ISCED)¹⁷ ;
- Міжнародна стандартна класифікація робіт (ISCO)¹⁸ ;
- Сателітний рахунок туризму (TSA)¹⁹ ;
- Класифікація сектора інформаційно-комунікаційних технологій (ICT)²⁰ ;
- Зміст і визначення сектора галузей промисловості СМІ.

4.2 Зв'язки з класифікаціями ЄС

Класифікація продукції за видами діяльності – CPA

125. CPA²¹ є європейською версією CPC, і цілі, яким вона слугує, відповідають цілям CPC. У ЄС класифікації, які впроваджені задля задоволення потреб в окремих галузях статистики, є пов'язаними з CPA, за винятком тих випадків, коли CPA використовується для проведення статистичних спостережень. Хоча CPA є європейською версією CPC, вона відрізняється від останньої не тільки більшою деталізацією, але також і структурою. Для розробки CPA у ЄС був прийнятий критерій економічного походження, з використанням структури NACE як основи. Тому до четвертого рівня (класів) структура CPA відповідає структурі NACE. Загалом, підкласи CPC були наново упорядковані за критерієм їхнього економічного походження. Зв'язок між CPA та NACE (Rev. 2) є очевидним з точки зору кодування за CPA: на всіх рівнях кодування перші чотири знаки коду CPA є ідентичним коду, що використаний у NACE (Rev. 2) за рідкими виключеннями. Як інструмент у практичній щоденній статистичній діяльності, CPA, як і інші класифікації продукції, може використовуватися у визначенні характеристик продукції окремих видів діяльності. Однак слід відзначити, що в деяких випадках зв'язок «діяльність-продукція» є умовним: таке може мати місце, коли одна продукція є результатом різних видів діяльності і її виготовлення відбувається за допомогою різних

¹⁷ Міжнародна стандартна класифікація освіти (ISCED 1997) (Париж, ЮНЕСКО, жовтень 1997 р.).

¹⁸ Міжнародна стандартна класифікація робіт (ISCO-1988) (Женева, МОП, 1988 р.).

¹⁹ Комісія Європейських Спільнот, Організація економічної співпраці та розвитку, Організація Об'єднаних Націй та Всесвітня туристична організація, Сателітний рахунок туризму: рекомендована методична система, статистичні документи, № 80 (видання Організація Об'єднаних Націй, № E.01.XVII.9).

²⁰ www.oecd.org

²¹ Регламент Ради (ЄС) № 3696/93 від 29 жовтня 1993 року щодо статистичної класифікації продукції за видами діяльності (CPA) у рамках Європейського економічного співтовариства, ОЖ № L 342, 31.12.1993.

процесів виробництва. Національні версії CPA існують також як і національні версії NACE (Rev. 2).

Комбінована номенклатура – CN

126. CN²² – Комбінована номенклатура – це класифікація, що використовується в ЄС для встановлення митних тарифів у зовнішній торгівлі та підготовки статистики зовнішньої торгівлі, а її ступінь деталізації вищий за HS. CN була впроваджена у 1988 р. Позиції у CN визначаються восьмизначним цифровим кодом з додаванням двох цифр до відповідного коду HS. CN переглядається щорічно і, вона є обов'язковою для країн-членів ЄС, як Регламент Ради.

PRODCOM

127. «PRODCOM»²³ – скорочення, що позначає систему статистики виробництва ЄС у сфері добувної й переробної промисловості (тобто за винятком послуг, що не відносяться до «промислових послуг»). Класифікатор продуктів (перелік PRODCOM), на основі якого розроблюється статистика виробництва, щорічно складається комітетом PRODCOM. Рубрики PRODCOM походять від CN, але їхні коди – це деталізовані коди CPA. Рубрики PRODCOM кодуються за допомогою восьмизначного цифрового коду, перших шість чисел якого є ідентичними CPA. Таким чином, перелік PRODCOM пов'язаний та, відповідно, узгоджений з CPA. Зв'язок із CPA підкреслює зв'язок із NACE і уможливорює ідентифікацію підприємств, що виробляють продукцію, а зв'язок із CN дозволяє робити порівняння між статистикою виробництва і статистикою зовнішньої торгівлі.

Основні промислові групи – (MIGs)

128. MIGs²⁴ – це акронім, що використовується для позначення основних промислових груп і є європейською класифікацією, за якою галузі промисловості групуються на основі попиту на продукцію: засоби виробництва, товари проміжного споживання, споживчі товари тривалого користування, споживчі товари короткочасного користування й електроенергія. MIGs використовується задля визначення деяких показників, серед яких індекс промислового виробництва (визначений за принципом доданої вартості на основі одиниці за видом економічної діяльності) та показник цін виробників.

Платіжний баланс: класифікація статистики прямих іноземних інвестицій

129. Платіжний баланс²⁵ використовує поєднання позицій NACE для представлення даних щодо прямих іноземних інвестицій (ПІІ): рівні поділу видів діяльності в основному є визначеними розділами NACE.

²² Комбінована номенклатура – подальша деталізація Гармонізованої системи на більш дрібні складові (http://ec.Cropa.CC/taxation_customs/customs/customs_duties/tariff_aspects/combined_nomenclature/index_en.htm)

²³ http://ECropa.CC.int/ECr-lex/lex/Result.do?arg0=prodcom&arg1=&arg2=&titre=titre&chlang=en&RechType=RECH_mot&idRoot=2&refinecode=LEG*T1%3DV111%3BT2%3DV1%3BT3%3DV1&Submit=Search

²⁴ Регламент Ради (ЄС) № 586/2001
http://ECr-lex.CCropa.CC/pri/en/oj/dat/2001/1_086/1_08620010327en00110014.pdf

²⁵ http://ECropa.CC.int/ECr-lex/lex/Result.do?arg0=184%2F2005&arg1=&arg2=&titre=titre&chlang=en&RechType=RECH_mot&idRoot=2&refinecode=LEG*T1%3DV111%3BT2%3DV1%3BT3%3DV1&Submit=Search

4.3 Зв'язки з багатонаціональними класифікаціями

Північноамериканська система промислової класифікації (NAICS)

130. NAICS – (North American Industry Classification System) є північноамериканською галузевою класифікацією. NAICS була розроблена в середині 1990-х рр. з метою створення загальних визначень у сфері виробництва Канади, Мексики та Сполучених Штатів Америки для полегшення економічного аналізу економіки трьох північноамериканських країн. NAICS розроблена на основі концептуальної структури, орієнтованої на виробництво, і класифікує одиниці, а не види економічної діяльності. Унаслідок цього, структури ISIC та NAICS істотно розрізняються. Однак, з метою забезпечення порівнянності даних, статистичні дані, зібрані за допомогою NAICS, можна з'єднати в двозначні розділи ISIC (Rev. 4)/NACE (Rev. 2). У багатьох випадках можливі більш деталізовані зв'язки. Детальна відповідність між NAICS та ISIC наведена на веб-сайті NAICS (США: <http://www.census.gov/naics>, Канада: <http://www.statcan.ca/>).

Австралійська та Новозеландська стандартна галузева класифікація (ANZSIC)

131. Австралійська та Новозеландська стандартна галузева класифікація - Australian and New Zealand Standard Industrial Classification (ANZSIC) була розроблена для підготовки й аналізу статистики виробництва в цих країнах. При розробці ANZSIC акцент було зроблено на її гармонізації з міжнародними стандартами. ISIC (Rev. 3) використовувалася в якості довідкової. Таблиці відповідності між ANZSIC та ISIC можна знайти на веб-сайті Австралійського бюро статистики: <http://www.statistics.gov.au/>. ANZSIC значно ближча до ISIC/NACE ніж до NAICS, тому що її структура здебільшого відповідає структурі ISIC, де позиції на рівні розділів та більш деталізованих рівнях можуть бути поєднані у двозначні позиції ISIC. Таким чином, трансформування даних за ANZSIC у дані за ISIC/NACE можливе на досить деталізованому рівні.

Інші класифікації

132. Окрім країн-членів ЄС, Норвегія та Швейцарія також використовують національні версії NACE. Більш того, приблизно десять країн, що не належать до ЄС, або країни-кандидати, такі як Хорватія або Туреччина, використовують NACE для класифікації видів економічної діяльності. Більш 150 країн у світі користуються класифікаціями видів економічної діяльності, побудованими на NACE або ISIC.

4.4 Агреговані структури для національних рахунків

133. Для представлення більшістю країнами порівняних даних СНР було створено систему агрегації на основі поєднання позицій ISIC/NACE. Перше, відоме як «*поєднання високого рівня*», об'єднує секції ISIC/NACE у 10 або 11 позицій; друге, «*проміжне поєднання*», охоплює розділи та складається з 38 позицій. Обидві агреговані структури не є невід'ємною частиною ISIC/NACE, але вони цілком інтегровані в їхню ієрархічну структуру (поєднання високого рівня, секції, проміжне поєднання, розділи, групи і класи).

Ця таблиця представляє найвищий рівень агрегації СНР/ISIC A*10/11:

	ISIC (Rev. 4)/ NACE (Rev. 2)	Назва
1	A	Сільське господарство, лісове господарство та рибне господарство
2	B, C, D та E	Переробна промисловість, добувна промисловість, розроблення кар'єрів та інша промисловість
2a	C	<i>З них: Переробна промисловість</i>
3	F	Будівництво
4	G, H і I	Оптова та роздрібна торгівля, транспорт і складське господарство, тимчасове розміщування й організація харчування
5	J	Інформація та телекомунікації
6	K	Фінансова та страхова діяльність
7	L	Операції з нерухомим майном ¹
8	M та N	Професійна, наукова та технічна діяльність, діяльність у сфері адміністративного та допоміжного обслуговування
9	O, P та Q	Державне управління й оборона, освіта, охорона здоров'я та надання соціальної допомоги
10	R, S, T та U	Інші послуги

¹ У тому числі нарахована орендна плата за житло, використовуване власниками

Наступна таблиця представляє проміжний рівень агрегації СНР/ISIC А*38»:

	Код А*38	Секції ISIC (Rev. 4)/ NACE (Rev. 2)	Розділи
1	A	Сільське господарство, лісове господарство та рибне господарство	01–03
2	B	Добувна промисловість і розроблення кар'єрів	05–09
3	CA	Виробництво харчових продуктів, напоїв і тютюнових виробів	10–12
4	CB	Текстильне виробництво, виробництво одягу, шкіри, виробів зі шкіри та інших матеріалів	13–15
5	CC	Виготовлення виробів з деревини, паперу та поліграфічна діяльність	16–18
6	CD	Виробництво коксу та продуктів нафтоперероблення	19
7	CE	Виробництво хімічних речовин і хімічної продукції	20
8	CF	Виробництво основних фармацевтичних продуктів і фармацевтичних препаратів	21
9	CG	Виробництво гумових і пластмасових	22+23

		виробів, іншої неметалевої мінеральної продукції	
10	СН	Металургійне виробництво, виробництво готових металевих виробів, крім машин і устаткування	24+25
11	СІ	Виробництво комп'ютерів, електронної та оптичної продукції	26
12	СJ	Виробництво електричного устаткування	27
13	СК	Виробництво машин і устаткування, н.в.і.у.	28
14	СL	Виробництво транспортних засобів	29+30
15	СМ	Інші види переробної промисловості, ремонт і монтаж машин і устаткування	31–33
16	D	Постачання електроенергії, газу, пари та кондиційованого повітря	35
17	E	Водопостачання; каналізація, поводження з відходами	36–39
18	F	Будівництво	41–43
19	G	Оптова та роздрібна торгівля; ремонт автотранспортних засобів і мотоциклів	45–47
20	H	Транспорт, складське господарство, поштова та кур'єрська діяльність	49–53
21	I	Тимчасове розміщення й організація харчування	55+56
22	JA	Видавнича діяльність, радіомовлення та телебачення	58–60
23	JB	Телекомунікації (електрозв'язок)	61
24	JC	Комп'ютерне програмування та надання інших інформаційних послуг	62+63
25	K	Фінансова та страхова діяльність	64–66
26	L	Операції з нерухомим майном ²	68
27	MA	Діяльність у сферах права, бухгалтерського обліку, архітектури та інжинірингу, технічні випробування та дослідження	69–71
28	MB	Наукові дослідження та розробки	72
29	MC	Інша професійна, наукова та технічна діяльність	73–75
30	N	Діяльність у сфері адміністративного та допоміжного обслуговування	77–82
31	O	Державне управління й оборона; обов'язкове соціальне страхування	84
32	P	Освіта	85
33	QA	Охорона здоров'я	86
34	QB	Надання послуг догляду та соціальної допомоги	87 + 88
35	R	Мистецтво, розваги та відпочинок	90–93
36	S	Надання інших видів послуг	94–96

37	T ³	Діяльність домашніх господарств	97 + 98 ²
38	U ³	Діяльність екстериторіальних організацій і органів	99 ²

² У тому числі нарахована орендна плата за житло, використовуване власниками

³ Уся секція U та частина секції T (розділ 98) не входять у межі виробничої діяльності за СНР і при представленні даних СНР будуть порожніми, але їх включають до таблиці для повноти інформації

РОЗДІЛ 5

Зміни від NACE (Rev. 1.1) до NACE (Rev. 2)

134. Хоча деякі правила застосування NACE змінилися, а критерії створення класифікації та формулювання пояснювальних приміток були переглянуті, загальні характеристики NACE залишилися незмінними.
135. На найвищому рівні класифікації були введені нові концепції та додані нові деталі, що відбивають різні форми виробництва і нові галузі промисловості. Одночасно були прикладені зусилля зберегти структуру класифікації в усіх сферах (галузях), що явно не мають потреби в змінах через нововведені концепції.
136. Деталізація класифікації значно підвищилася (від 514 до 615 класів). Що стосується видів економічної діяльності, результатом яких є надання послуг, деталізація помітна на усіх рівнях класифікації, включаючи найвищий, тоді як у випадку інших видів діяльності, таких як сільське господарство, більш детальними стали, в основному, більш низькі рівні класифікації.

5.1 Структурні зміни

137. NACE (Rev. 1.1) складалася з 17 секцій та 62 розділів; NACE (Rev. 2) має 21 секцію і 88 розділів. На найвищому рівні NACE деякі секції можна легко порівняти з попередньою версією класифікації. Однак уведення деяких нових концепцій на рівні секцій, наприклад, секції «Інформація та телекомунікації» або угруповання видів діяльності, пов'язаних з навколишнім середовищем, унеможлиблює просте порівняння між NACE (Rev. 2) та її попередньою версією.
138. Наступна таблиця показує загальну відповідність між секціями NACE (Rev. 1.1) та NACE (Rev. 2). Слід звернути увагу, що ця таблиця відображає лише приблизну відповідність між секціями: для встановлення повної відповідності необхідні додаткові деталі.

NACE (Rev. 1.1)		NACE (Rev. 2)	
Секція	Назва	Секція	Назва
A B	Сільське господарство, мисливство, лісове господарство Рибальство, рибицтво	A	Сільське господарство, лісове господарство та рибне господарство
C	Добувна промисловість	B	Добувна промисловість і розроблення кар'єрів
D	Переробна промисловість	C	Переробна промисловість (Виробництво)
E	Виробництво та розподілення електроенергії, газу та води	D E	Постачання електроенергії, газу, пари та кондиційованого повітря Водопостачання; каналізація, поводження з відходами
F	Будівництво	F	Будівництво
G	Торгівля; ремонт автомобілів, побутових виробів та предметів особистого вжитку	G	Оптова та роздрібна торгівля; ремонт автотранспортних засобів і мотоциклів
H	Діяльність готелів та ресторанів	I	Тимчасове розміщення й організація харчування
I	Діяльність транспорту та зв'язку	H J	Транспорт, складське господарство, поштова та кур'єрська діяльність Інформація та телекомунікації
J	Фінансова діяльність	K	Фінансова та страхова діяльність
K	Операції з нерухомим майном, оренда, інжиніринг та надання послуг підприємцям	L M N	Операції з нерухомим майном Професійна, наукова та технічна діяльність Діяльність у сфері адміністративного та допоміжного обслуговування
L	Державне управління	O	Державне управління й оборона; обов'язкове соціальне страхування
M	Освіта	P	Освіта
N	Охорона здоров'я та надання соціальної допомоги	Q	Охорона здоров'я та надання соціальної допомоги
O	Надання комунальних та індивідуальних послуг; діяльність у сфері культури та спорту	R S	Мистецтво, спорт, розваги та відпочинок Надання інших видів послуг
P	Діяльність домашніх господарств	T	Діяльність домашніх господарств
Q	Діяльність екстериторіальних організацій	U	Діяльність екстериторіальних організацій і органів

139. Наступна таблиця відображає різницю між NACE (Rev. 1.1) та NACE (Rev. 2) у кількісному виразі:

	NACE (Rev. 1.1)	NACE (Rev. 2)	Різниця
Секції	17	21	+4
Розділи	62	88	+26
Групи	224	272	+48
Класи	514	615	+101
Секція переробної промисловості			
Секція	1	1	0
Розділи	23	24	+1
Групи	103	95	-8
Класи	242	230	-12
Інші секції			
Секції	16	20	+4
Розділи	39	64	+25
Групи	121	177	+56
Класи	272	385	+113

140. З метою розуміння впливу змін на офіційну статистику у зв'язку із запровадженням NACE (Rev. 2) виділено наступні типи відповідностей між NACE (Rev. 1.1) та NACE (Rev. 2) на нижчому рівні (рівні класів):

- відповідність 1:1: кожен з 195 класів NACE (Rev. 1.1) точно відповідають одному класові NACE (Rev. 2) і навпаки;
- відповідність n:1: 86 випадків, де два або більше класи NACE (Rev. 1.1) відповідають одному класові NACE (Rev. 2);
- відповідність 1:m: 18 випадків, де один клас NACE (Rev. 1.1) розділений на два або більше класи NACE (Rev. 2);
- відповідність n:m: 215 випадків, де два або більше класи NACE (Rev. 1.1) відповідають двом або більше класам NACE (Rev. 2).

Одиниці, що класифікуються у класах, віднесених до типу відповідності 1:1 та n:1, при запровадженні NACE (Rev. 2) можуть бути автоматично перекодовані в статистичному реєстрі підприємств. Дане положення має бути адаптовано кожною країною згідно з національною версією NACE.

141. Суттєвих розбіжностей між NACE (Rev. 1.1) та NACE (Rev. 2) занадто багато, щоб викласти їх усі у цьому документі. Незважаючи на це далі наведені більш важливі з них.

142. Секції А «Сільське господарство, мисливство, лісове господарство» та В «Рибальство, рибництво» NACE (Rev. 1.1) були об'єднані. Однак, ступінь деталізації у новій секції А «Сільське господарство, лісове господарство та рибне господарство» значно ширший. Це було зроблено відповідно до більшої деталізації ISIC, здебільшого тому, що сільське господарство є важливою частиною економічної структури багатьох країн, які розвиваються.

143. Створено нові розділи переробної промисловості, що представляють нові важливі галузі промисловості або старі галузі промисловості, економічна або соціальна значущість яких зросла, такі як розділ 21 «Виробництво основних фармацевтичних продуктів і фармацевтичних препаратів» і розділ 26 «Виробництво комп'ютерів, електронної та оптичної продукції». Охоплення останнього відрізняється від охоплення розділу 30 NACE (Rev. 1.1) «Виробництво офісного устаткування та електронно-обчислювальних машин», що забезпечує кращий засіб для збирання статистичних даних щодо видів економічної діяльності в сфері високих технологій. Інші нові розділи, такі як розділ 11 «Виробництво напоїв» та 31 «Виробництво меблів», з'явилися в результаті поділу існуючих розділів і, таким чином, перейшли з рівня груп на більш високий рівень розділів.
144. Більшість розділів секції С «Переробна промисловість» NACE (Rev. 2), які залишилися без змін, за винятком розділів 22 «Видавнича та поліграфічна діяльність, тиражування записаних носіїв інформації» та 37 «Оброблення відходів» NACE (Rev. 1.1), значну частину яких було перенесено до інших секцій (див. нижче).
145. Ремонт та монтаж машин і устаткування, які раніше класифікувались разом з виробництвом відповідного устаткування, зараз представлені окремо у розділі 33 «Ремонт і монтаж машин і устаткування». Усі спеціалізовані види ремонту в NACE (Rev. 2) класифікуються окремо, незважаючи на те, що для діяльності з ремонту не було створено окремої агрегованої позиції вищого рівня.
146. Створено нову секцію Е «Водопостачання; каналізація, поводження з відходами», що включає діяльність із «забезпечення санітарних послуг» з розділу 90 NACE (Rev. 1.1), діяльність із збирання, очищення та розподілення води з розділу 41 NACE (Rev. 1.1) та діяльність з відновлення відходів, що відноситься здебільшого до розділу 37 NACE (Rev. 1.1). У цій секції тепер згруповані види діяльності, які представляють загальний суспільний інтерес, а також її наповнення ґрунтується на фактичній організації цих видів діяльності у багатьох країнах. Деталізація видів економічної діяльності тут значно зросла.
147. У NACE (Rev. 2) включена концепція «спеціалізовані види будівельної діяльності» відомі також як «спеціалізовані роботи», що замінила структуру розділів попередньої версії, що ґрунтувалась на етапах будівельного процесу.
148. Ремонт побутових виробів вилучений із секції G «Торгівля; ремонт автомобілів, побутових виробів та предметів особистого вжитку» в NACE (Rev. 1.1). Однак, з метою порівнянності та послідовності було зроблене виключення у відношенні класифікації діяльності з торгівлі автомобілями і мотоциклами та їх ремонтом у розділі 45 NACE (Rev. 2) (відповідає розділу 50 NACE (Rev. 1.1)).
149. Ступінь деталізації секції I «Тимчасове розміщування й організація харчування» підвищений з метою відображення різного характеру і спеціалізації здійснюваних видів діяльності.
150. Створено нову секцію J (Інформація та комунікації), що поєднала види економічної діяльності, які включають виробництво та поширення інформації та матеріалів, пов'язаних з культурою, забезпечення засобів передачі та розповсюдження такої інформації; а також види діяльності, пов'язані з інформаційними технологіями, комунікаціями, і діяльність з оброблення даних та надання інших інформаційних послуг. Основними елементами цієї секції є видавнича діяльність (розділ 58),

включаючи видання програмного забезпечення, кінематографічна діяльність та діяльність, пов'язана із виданням звукозаписів (розділ 59), діяльність у сфері трансляції і створення програм телебачення і радіомовлення (розділ 60), телекомунікаційна діяльність (розділ 61) і діяльність в області інформаційних технологій (розділ 62), а також інша діяльність в області інформаційних послуг (розділ 63). Ці види діяльності раніше були включені до секції D «Переробна промисловість», I «Діяльність транспорту та зв'язку», K «Операції з нерухомим майном, оренда, інжиніринг та надання послуг підприємцям» та O «Надання комунальних та індивідуальних послуг; діяльність у сфері культури та спорту» NACE (Rev. 1.1) і, таким чином, впливають на порівнянність з попередньою версією NACE. Однак новий розподіл видів інформаційної і комунікаційної діяльності забезпечує більш послідовний підхід, ніж попередня версія NACE, заснована на характері здійснюваних видів економічної діяльності.

151. Секція K «Фінансова та страхова діяльність» NACE (Rev. 2) доповнена двома класами, що виходять за межі NACE, який традиційно охоплює економічне виробництво, а саме: – клас 64.20 «Діяльність холдингових компаній» та клас 64.30 «Трасти, фонди та подібні фінансові суб'єкти».
152. Секцію K «Операції з нерухомим майном, оренда, інжиніринг та надання послуг підприємцям» в NACE (Rev. 1.1) поділено на три секції в NACE (Rev. 2). Діяльність, пов'язана із нерухомістю, тепер класифікована за окремою секцією L завдяки її масштабу та важливості для СНР. Види діяльності, що залишились, було віднесено до секції M «Професійна, наукова та технічна діяльність», що поширюється на види діяльності, здійснення яких потребує високого рівня освіти, спеціальних знань та навичок виконавців; а також до секції N «Діяльність у сфері адміністративного та допоміжного обслуговування», що поширюється на види діяльності, які підтримують загальну комерційну діяльність і не мають відношення до передачі спеціалізованих знань. Комп'ютери і пов'язана з ними діяльність (розділ 72, NACE (Rev. 1.1)) більше не є частиною цієї секції. Діяльність, пов'язану із ремонтом комп'ютерного обладнання, було поєднано із ремонтом побутових виробів в секції S, а видання програмного забезпечення і діяльність, пов'язана із інформаційними технологіями, було віднесено до нової секції J.
153. Охоплення діяльності у сфері освіти (секція P) було розширено доповненням спеціалізованою освітою у сфері спорту, культури й відпочинку, а також спеціалізованою допоміжною діяльністю у сфері освіти.
154. Більш деталізованою стала секція Q «Охорона здоров'я та надання соціальної допомоги», оскільки було створено три розділи замість одного у попередній редакції NACE. Разом з цим звужено наповнення цієї секції: тепер вона включає тільки послуги з охорони здоров'я людей, що забезпечує більш ефективний засіб вимірювання цієї суттєвої частини економіки. В результаті цього, ветеринарна діяльність була вилучена з цієї секції й окремим розділом перенесена до секції M «Професійна, наукова та технічна діяльність».
155. Важливі елементи секції O «Надання комунальних та індивідуальних послуг; діяльність у сфері культури та спорту» NACE (Rev. 1.1) перенесені до секцій E «Водопостачання; каналізація, поводження з відходами» та J «Інформація та телекомунікації» NACE (Rev. 2), як описано вище. Види діяльності, що залишилися, перегруповані у дві нові секції: секцію R «Мистецтво, спорт, розваги та відпочинок» та секцію S «Надання інших видів послуг». У результаті такі види діяльності як діяльність

у сфері мистецтва, бібліотечна діяльність і діяльність з організації азартних ігор були переміщені на рівень розділів. Діяльність, пов'язану із ремонтом комп'ютерного обладнання та побутових приладів, включено до нової секції S.

5.2 Таблиці відповідності: охоплення та використання

156. Таблиці відповідності є важливим інструментом зіставлення статистичних даних, зібраних і представлених за допомогою різних класифікацій. Вони потрібні, коли класифікація змінюється через деякий час, або коли в силу різних структур класифікації не можуть бути тісно співвіднесені. Таблиці відповідності між різними версіями однієї класифікації використовуються для опису детальних змін, здійснених під час перегляду.

157. Оскільки NACE використовується для збирання та представлення економічної інформації в багатьох сферах, очевидною стала необхідність складання таблиць відповідності між поточною версією NACE та його попередньою версією. Повні та детальні дані щодо відповідності між NACE (Rev. 2) і NACE (Rev. 1.1) і навпаки є доступними в електронній формі, але не включені до цієї публікації.

Таблиці відповідності між КВЕД-2005 та КВЕД-2010 і навпаки розміщено на головній сторінці офіційного веб-сайту Держстату (<http://ukrstat.gov.ua>) під рубрикою «Проекти статистичних класифікацій (номенклатур)», у розділі «Класифікація видів економічної діяльності» (КВЕД), підрозділі «Перехідні таблиці».

158. Під час підготовки проекту NACE (Rev. 2) і одночасно CPA 2008 між двома класифікаціями був установлений міцний зв'язок. За допомогою визначення товарів CPA, де можливо, термінами CN, була встановлена детальна таблиця відповідності між CN, CPC, ISIC і NACE.

159. Всі таблиці відповідності є доступними виключно в електронному вигляді на сервері RAMON (http://ec.europa.eu/eurostat/ramon/index.cfm?TargetUrl=DSP_PUB_WELC) на веб-сайті Статистичної Комісії ООН (<http://unstats.un.org/unsd/class>).